



AGRUPACION CULTURAL Y DEPORTIVA  
DEL CUERPO DE BOMBEROS DE BARCELONA

# ¡ALARMA!



UN ACCIDENTE EN LA CARRERA

Núm. 4  
ABRIL  
1958



*Manguera*



**PIRELLI**

*contra incendios*

**Tipos especiales con o sin  
tubo de goma interior**

Los servicios contra incendios  
equipados con nuestras mangueras,  
son eficaces y seguros siempre



**PIRELLI**







# SOCIEDAD DE SEGUROS MUTUOS CONTRA INCENDIOS DE BARCELONA

PASEO DE GRACIA, n.º 86

TELEFONO 27 90 00

FUNDADA EN 1835

## Seguro de Incendios de Edificios

(BARCELONA Y PROVINCIA)

Capital asegurado.....	8.080.804.250
Socios.....	9.261
Edificios asegurados .....	15.913
Bonificación acordada por la Junta de Gobierno sobre las primas oficiales (año 1956) ... ..	77'5%

**MANGUERAS para nieve carbónica a grandes presiones**

## VINCKE Y C.<sup>IA</sup> S. EN C.

TUBOS METALICOS FLEXIBLES Y DE GOMA  
ARTICULOS DE GOMA EN GENERAL

**MANGUERAS contra incendios, tipo americano, fabri-  
cadas con tejido tubular de algodón y goma interior**

Teléfono 37

PALAMOS (Gerona)

COMERCIAL PROVEEDORA

# ABAURREA

VENTA A PLAZOS SIN CUOTA DE ENTRADA

Sastrería - Uniformes - Gabardinas - Reversibles - Camisería - Mantelerías  
Sábanas - Toallas - Ropa interior - Calzados - Relojería - Estilográficas, etc.

Fernando, 23, entl.º, 3.ª  
Entrada por Raurich, 5 - Tel. 22 88 15

BARCELONA

DISTRIBUIDORES OFICIALES DE LOS FAMOSOS CALZADOS «WAMBA»

## CALZADOS ITRAM

SOCIEDAD ANÓNIMA

VENTAS MAYOR Y DETALL

Almacén y Despacho: Avda. José Antonio Primo de Rivera, 476 - Tels. 24 50 64 y 23 50 25 - BARCELONA

# VALLÉS HERMANOS, S. A.

TENOR MASSINI, 79 - BARCELONA - SANS  
CAMFOLINA - NAFTALINAS - NAFTALINA OVOIDES

*Rubí Hnos, S. L.*

SERVICIO DE RECAMBIOS

para

SEAT

FIAT

Teléfonos 28 88 64 - 28 00 05

Balmes, 85

BARCELONA



José Ambrós Pont

Fábrica y Despacho: Colón, 74. Tel. 2030

MOSAICOS - TALLER DE PIEDRA ARTIFICIAL  
HORMIGON CENTRIFUGADO

**AMBROS** MATERIALES PARA  
LA CONSTRUCCION

SANITARIO - AZULEJOS - URALITA

Exposición y venta: Fuente Vieja, 75 - Teléf. 1526

Oficinas: Colón, 74 - Teléf. 2030

TARRASA

FABRICA  
DE GENEROS DE PUNTO  
EN CANET DE MAR

*J. ROMAGOSA, S. en C.*

DIPUTACION, 217  
TELEFONO 21 25 61  
BARCELONA

*A. Baulenas*

AUTOMOVILES  
CAMIONES  
OMNIBUS

ACCESORIOS - MOTORES - NEUMATICOS

Consejo de Ciento, 567

Teléfonos 26 85 93 - 26 56 82

BARCELONA

Reparación de Automóviles

ESPECIALIDADES

FRENOS - DIRECCION - FAROS - PEGADO DE MORDAZAS - RECTI-  
FIENGRASE - SUSPENSION - CADO DE MORDAZAS Y TAMBORES

CON APARATOS ESPECIALES PARA CADA SERVICIO

Dirigido por J. VIDAL SERRA

Lepanto, 201 y 203

Teléfonos 26 34 52 - 25 27 75

BARCELONA

Ribas y Pradell

S. A.

CONSTRUCCIONES

BARCELONA

Cine EDEN

Los mejores programas



# ¡ALARMA!

PREVENCIÓN

EXTINCIÓN

SALVAMENTO

Año XII  
3.ª Epoca



Núm. 4  
Abril 1958

**AGRUPACIÓN CULTURAL Y DEPORTIVA DEL CUERPO DE BOMBEROS DE BARCELONA**

PROVENZA, 178 BARCELONA TELÉF. 30 30 30

DEPOSITO LEGAL. B. 2110. - 1958

## EDITORIAL

«¡No hay regalo de año nuevo para los bomberos!

»El Diario Oficial del 1.º de enero de 1958 ha confirmado lo que esperábamos.

»El capítulo 41-31 del presupuesto del Ministerio del Interior (subvenciones para los Servicios de Incendio y de Socorro) no concede más que una suma de 604.260.000 francos. ¡Una miseria!... Con que pagar las deudas o algo así. Comprendemos, pues, la emoción sentida por nuestros Cuerpos.

»¿Cómo, en estas condiciones, continuar la puesta en servicio de una protección sólida? ¿Cómo tranquilizar a las colectividades locales que desean — con razón — disponer de un armamento a la altura de la abnegación de sus bomberos?»

Así empieza el editorial de la revista LE SAPEUR POMPIER, de París, en su número de enero-febrero de 1958. Creemos que el editorialista tendrá razón sobrada para expresarse en estos términos sombríos, aunque a nosotros nos sea difícil juzgar hasta dónde pueden alcanzar estos 604 millones de francos repartidos entre los Cuerpos de Bomberos de la vecina nación.

Y como nosotros somos bomberos españoles, inmediatamente nos formulamos la comparación. Porque en Francia los bomberos no dependen directa y exclusivamente del Estado, sino que éste controla y ayuda con una parte muy importante a los municipios a sostener a los Cuerpos de Bomberos. O sea, que aquí nos encontramos en la misma situación que al otro lado de la frontera, con la diferencia de que no podemos quejarnos de lo exiguo de la protección estatal, por la sencilla razón de que nunca ha existido.

Hemos saludado con alegría, en nuestro último número, la iniciativa de la Diputación Provincial de Barcelona de crear el servicio provincial de incendios, como en su día comentamos elogiosamente igual iniciativa por parte de la Diputación Provincial de Madrid, pero mucho más eficaz sería, para la total protección del territorio español contra la amenaza del fuego, el control central por parte del Estado, siguiendo la pauta de todos los países adelantados.

## SUMARIO

	Pág
Una charla con ... ..	6
El transporte de los lesionados...	8
S. O. S.... ..	11
Artistas y bomberos... ..	12
Nuestra portada... ..	13
Gráficos de cinco incendios ... ..	15
Viaje de estudios... ..	16
Fantasmagorías ... ..	21
La técnica avanza ... ..	22
Deportes ... ..	23
Noticiero local ... ..	24
Servicios prestados ... ..	26

Una charla con...

## FRANCISCO IGLESIAS

Francisco Iglesias Dorado, bombero conductor, español, nacido en Tánger de padres españoles, es el bombero a que hacíamos referencia en el Noticiero Local de nuestra revista de febrero, que procedente del Cuerpo de Bomberos de Larache, se había incorporado a nuestro Cuerpo debido a la retirada de funcionarios españoles del Protectorado de Marruecos a causa de haberle sido concedida la independencia. Iglesias, como funcionario y como español, ha tenido que venir a España, de la que poco conocía, puesto que sus cuarenta y siete años de edad los ha vivido en Marruecos, en donde tiene formado su hogar, pero a decir de él se siente más que satisfecho de la buena acogida que le han hecho los bomberos barceloneses y que si no fuera que tiene de estar separado de los suyos debido a no haber encontrado vivienda aquí en Barcelona, bendeciría la hora en que fué designado para marchar a la Península. Nosotros, por nuestra parte, diremos que Iglesias ha sabido granjearse el aprecio y la confianza de todos cuantos formamos este Cuerpo y que lo consideramos como si llevase largos años viviendo entre nosotros.

Iniciada la charla preguntamos:

—¿Podría decirnos en qué año ingresó como funcionario?

—El día dieciséis de septiembre del año mil novecientos treinta y cuatro, ingresé en calidad de conductor en el Parque Móvil de la Administración Internacional de Tánger. Tánger, ciudad de unos ciento cincuenta mil habitantes, se regía por una Administración Internacional, formada por representantes de Francia, Inglaterra, Italia y España.

—¿Cuándo pasó a ser bombero?

—En el año mil novecientos cuarenta. Hacían falta conductores y solicité el traslado.

—¿Había muchos bomberos en Tánger?

—Setenta y cinco.

—Y es de suponer que también eran internacionales.

—Sí, también. El coronel era belga, el jefe de Parque, francés, y los demás componentes, franceses, marroquíes y españoles.



—¿Con qué idioma se entendían?

—Oficialmente con el francés, particularmente todos conocíamos lo suficiente de los tres idiomas.

—¿En qué moneda cobraban sus haberes?

—En francos marroquíes.

—¿Cuál era su uniforme?

—Parecido al de los bomberos franceses. Azul con botones blancos en donde había grabada una granada de artillería. También teníamos un uniforme caqui. Los galones de los sargentos y cabos eran unas cintas plateadas.

—¿Tenían alguna gratificación los conductores?

—Unas setenta y cinco pesetas de sobresueldo mensuales.

—¿De qué material disponían?

—De un coche Ford de primera salida, un bomba-tanque Morris, cuatro moto-bombas y una ambulancia. Todos los servicios de ambulancia de la ciudad, incluso el traslado de enfermos lo hacían los bomberos.

—¿Muchos servicios?

—Un promedio de dos diarios.

—¿A qué fué debido su traslado a Larache?

### CERVANTES, S. A.

COMPañIA ESPAÑOLA DE SEGUROS

Vida - Incendios - Transportes - R. C. - Automóviles - Robo - Accidentes Individuales y del Trabajo

Sucursal de Cataluña: BARCELONA, Ronda Universidad, 35 - Teléfono 22 64 87

—Cuando en la pasada guerra mundial, las tropas españolas ocuparon Tánger, expulsaron a muchos extranjeros que estaban empleados en la Administración Internacional. Luego, finalizada la guerra, al retirarse las tropas españolas, la Administración expulsó a todos los españoles. Entonces, el Gobierno español me destinó a Larache.

—¿Hay muchos bomberos en Larache?

—Veinticuatro, de los que sólo cuatro éramos españoles. Los demás eran marroquíes, uno de ellos negro, por cierto muy buen compañero. El Jefe se llama Amiún Jasán, es marroquí y posee el título de aparejador. Estábamos divididos en tres turnos con doce horas de servicio y veinticuatro libres.

—¿De qué material disponen?

—De un bomba-tanque de primera salida, con cuatro mil litros de agua, una furgoneta Austin y una moto-bomba DKW.

—¿Quién sostenía el Cuerpo de Bomberos?

—El Ayuntamiento, que estaba formado por marroquíes y españoles.

—Tengo entendido que ha sido usted futbolista.

—En mis años mozos. He jugado con el Racing de Tánger, donde había jugadores franceses, italianos y españoles. En el año mil novecientos veintinueve jugué de portero con el Alfonso XIII, donde había jugadores hebreos, ingleses y españoles. En el año mil novecientos treinta jugué con el equipo del Centro Español de

Tánger y el año siguiente con un equipo marroquí que tomó parte en la competición que se celebra en el protectorado francés.

—¿Había estado alguna vez en España?

—Había cruzado varias veces el Estrecho para visitar alguna de las ciudades del Sur, con motivo de alguna festividad. En el año mil novecientos cuarenta y siete, estuve quince días en Madrid, donde fui a llevar un coche, pero no había tenido nunca residencia en la Península.

—¿Dónde cumplió el servicio militar?

—En un regimiento de artillería de guarnición en Melilla en el año mil novecientos treinta y uno.

—¿Contento de estar en Barcelona?

—Encantado pero lamento tener que estar separado de mi esposa e hijos.

—¿Tiene usted mucha familia?

—Un hijo, que cumple ahora el servicio militar en Larache, y dos hijas de dieciocho y dieciséis años.

—¿Cuál es su máxima ilusión?

—Obtener un piso en Barcelona.

—¿Ha expresado su caso a las Autoridades Municipales?

—Al llegar, en el primer momento.

—Pues no dude que tendrá usted su vivienda y que nosotros sinceramente se lo deseamos.

ENRIQUE MORGÓ

¿Qué pasó?... Que Parsi lo apagó

## Extintores de Incendios **PARSI**

**Garantía**



**Seguridad**



**Economía**

Aparatos adecuados para cada industria, almacenes, talleres, salas de espectáculos, comercios, garages, camiones, coches de turismo, motos, casas particulares, etc., etc.

Pida una demostración sin compromiso a:

**INDUSTRIAS PARSI, S. L.**

Aragón, 141 - 143



BARCELONA



Teléfonos 23 77 46 - 24 02 54



# EL TRANSPORTE DE LOS LESIONADOS

El saber cuándo y cómo hay que llevar personas lesionadas en áreas de peligro es tan importante como los primeros auxilios mismos.

El problema del transporte adecuado de los lesionados es de interés vital para el servicio de extinción de incendios, debido a la frecuencia con que los bomberos se ven obligados a transportar víctimas de desastres a lugares seguros. Asimismo es de interés vital para la persona lesionada, la vida de la cual depende a menudo del transporte adecuado. Los mejores esfuerzos del que administra los primeros auxilios y del médico que le atienden pueden resultar nulos si el transporte del lesionado fué innecesario o inadecuado. Vamos, pues, a examinar los «medios», la «manera» y el «momento» del transporte de los lesionados.

La rapidez con que las ambulancias municipales o de los Cuerpos de Bomberos, con personal y equipo médicos, así como las compañías motorizadas con camillas del ejército, corresponden a las llamadas, hace innecesario que se improvise la ayuda con palos, mantas o puertas, excepto en circunstancias poco usuales. Los «medios», pues, están al alcance de la mano. Nuestro deber es sólo usarlos adecuadamente. Esto implica entrenamiento regular, para poder desarrollar y mantener la habilidad en cargar y llevar la camilla y ponerla en la ambulancia de manera adecuada.

La camilla tipo militar (fig. 1) consta de un lienzo de lona de 72 x 22 pulgadas (183 x 56 cm.) extendido rigidamente por la acción de soportes plegables de metal contra los tubos metálicos cosidos en la misma. Cuatro

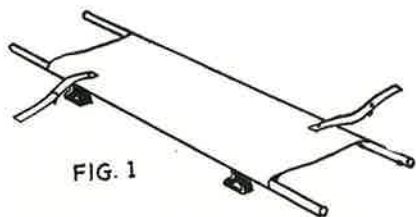


FIG. 1

estribos de metal sirven como pies y mangos de madera se colocan en cada extremo de los tubos.

La camilla de «Stokes» de la armadura (fig. 2), usada por unidades de salvamento, es un cesto de tejido de alambre, atiesado por barras de metal, conforme a los contornos del cuerpo humano. Una división que separa

las piernas está equipada para inmovilizar y fijar las piernas en caso de fracturas.

El «momento» para trasladar al lesionado debe ser el adecuado. Si no

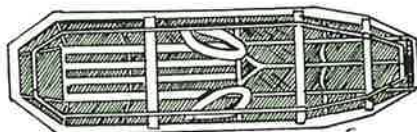


FIG. 2

existe ya la amenaza del fuego, del colapso, de gases tóxicos, del tráfico, de los elementos o la imposibilidad de administrar los primeros auxilios en el lugar mismo, la prisa de removerle resulta innecesaria, la precipitación fútil y peligrosa. Déjese al lesionado donde está, si está ya fuera de peligro, y adminístrensele los primeros auxilios de una vez. El mantenimiento



FIG. 3

del calor corporal — esencial para prevenir o disminuir el ataque nervioso en las personas seriamente lesionadas — se lleva a cabo poniendo una manta, no solamente sobre, sino también debajo del cuerpo (fig. 3). Para poder hacerlo con seguridad póngase la manta al lado del lesionado, estrechamente cerca del cuerpo, doblándola como se ve en la figura 3. Después cójase al lesionado por las caderas y los hombros y hágasele girar suavemente 1/8 de vuelta en la dirección de apartarlo de la manta. Seguidamente se empuja la manta plegada debajo del cuerpo tanto como sea posible y gírese al cuerpo de vuelta sobre la manta por 1/8 de vuelta en dirección opuesta. Ahora tirese de la manta directamente debajo del cuerpo y cúbrase al lesionado, después de haberle examinado y habersele administrado los primeros auxilios.

Cuando es evidente o se sospecha que el lesionado haya sufrido una le-

sión del cráneo o de la espina dorsal, incluso estos movimientos mínimos están prohibidos. En tales casos la posibilidad de separar la vértebra o de aplastar el cerebro, exigen completa inmovilización hasta la llegada del médico. Entonces, con los procedimientos especiales que sólo él tiene autorización y competencia para emprender, se puede transportar al lesionado bajo su dirección.

La «manera» de transportar al lesionado, desde luego, dependerá de las circunstancias. Pero cualquiera que sea la situación, hay que actuar tan suavemente como sea posible. Cuando, como pasa usualmente en casos de incendios, hay que trasladar aprisa personas lesionadas, los bomberos pueden escoger entre toda una serie de métodos de llevarlas, para poder corresponder a las condiciones existentes. Afortunadamente, los bomberos que tienen que rescatar personas de un edificio en llamas, raras veces encaran el riesgo agravado con fracturas.

## LOS TRANSPORTES DE EMERGENCIA

¿Pues cómo hay que transportar personas? Si tienes que hacerlo solo, hazlo a la manera de los bomberos (fig. 4) dejándote una mano libre, cosa muy importante, para poder trepar sobre obstáculos, descender por escaleras, abrir puertas, etc.

Una persona de mucho peso puede llevarse con los mínimos esfuerzos,



FIG. 4

según la figura 5. Agachándose hay que coger los brazos del lesionado, ponerlos sobre los hombros propios, de manera que los sobacos del mismo estén sobre los hombros. Los brazos del lesionado se cruzan delante del pecho y cogiendo las dos muñecas con una sola mano, hay que ponerse



derecho. La mayor parte del peso cargará entonces del bombero y una de sus manos quedará también libre.



FIG. 5

**CUANDO LA AYUDA ESTA CERCA**

Si los bomberos ya han llegado a la escalera no hace falta ninguna de estas maneras, sino que hay que deslizar al lesionado sacándole fuera del cuarto, cogiendo la chaqueta en la espalda y subiendo la cabeza lo justo para que no choque contra el umbral. Si la persona a salvar está desnuda, hay que cogerla debajo de los sobacos. No habrá tiempo para probar otras prácticas.

Al llegar al vestibulo puede usarse uno de los procedimientos de dos



FIG. 6

hombres para llevar al lesionado fuera del área del humo, del agua o de las maniobras. Si hay una silla fuerte al alcance de la mano, ésta será mucho más adecuada para poder pasar por escaleras estrechas o bajar por un ascensor pequeño, que una camilla.

Antes de usar una silla lo primero será probarla; después se deja sentar en ella a la víctima, con las piernas abiertas. Uno de los bomberos se arrodilla entre las piernas abiertas, cogiendo hacia atrás las patas delanteras de la silla. El otro coge de los lados el respaldo de la silla. Se ponen derechos al mismo tiempo, inclinando la silla hacia atrás, de tal suerte que la cabeza y los hombros del lesionado descansan sobre el pecho del bombero trasero. Las piernas del bombero anterior quedan libres para poder moverse entre las patas delanteras de la silla.

Si no se dispone de la silla, una manera parecida, según la figura 7, puede aplicarse. Un bombero se arrodilla entre las piernas del lesionado, cogiéndolo en la flexión de las rodillas y subiéndolas hasta su talle. El otro se arrodilla detrás de la cabeza de la víctima, la alza en posición sentada, la abraza desde detrás, cruzando sus brazos con las manos juntadas sobre el pecho de la misma. Ambos bomberos se ponen al mismo tiempo derechos con el lesionado, quedando éste en una posición como si estuviera sentado.

La silla de dos manos, según figura 8, sirve para asegurar la espalda del lesionado. Los bomberos se arrodillan a los dos lados del lesionado, cerca de sus caderas y le alzan en posición sentada. Cada uno pasa uno de sus brazos detrás de la espalda



FIG. 7

del lesionado, exactamente debajo de sus sobacos y el otro brazo debajo de sus muslos, cogiéndose mutuamente, con las manos inferiores por las muñecas y los brazos superiores por los hombros. Ambos se ponen después lentamente derechos.

Estas maneras de llevar lesionados se usan solamente cuando hay una necesidad imperiosa para remover los. No hay que dejarse influenciar por el aspecto quizá lastimoso del lesionado, ni por la excitación del momento, para juzgar la situación y tomar su decisión. Donde no hay peli-

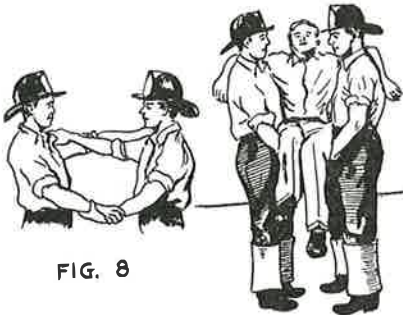


FIG. 8

gro de mayor daño, los primeros auxilios tienen preferencia, después sigue el transporte.

Teniendo esto en cuenta puede considerarse el uso de la camilla. Para equiparla con una manta, el tipo militar (fig. 9) se cubre con una manta doblada a lo largo en tres divisiones, tirando la capa superior al lado de

la camilla. Después se pone otra manta, doblada de la misma manera, encima de la primera, de suerte que la capa superior quede al lado opuesto de la de la primera manta (fig. 9).

Cuando el paciente se haya colocado sobre la camilla, se le cubre con

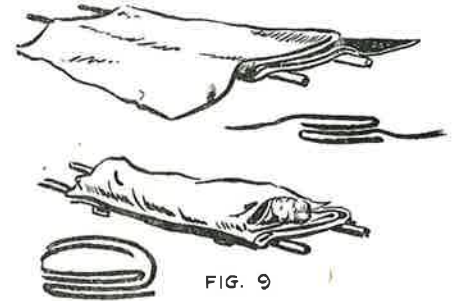


FIG. 9

los dos extremos de las dos mantas, dejados a los dos lados de la camilla. Cuatro gruesos de las mantas estarán debajo del lesionado y dos encima de él.

Si hay que llevar al paciente escaleras abajo o a través de obstáculos hay que sujetarlo con correas.

Además de las correas propias de la camilla puede sujetarse al paciente con cintas adicionales en las rodillas, la pelvis y el pecho, para evitar que se mueva hacia arriba o abajo.

La única camilla apta para que un paciente pueda bajarse desde una altura es la del tipo «Sokes» (de la armada), en la que se le puede mantener fijo aun en el caso de que haya que darle la vuelta.

Esta camilla debe rellenarse con tres mantas, dos puestas a lo largo para que estén debajo de cada pierna y la tercera doblada por la mitad y puesta en la parte superior de la camilla, para proteger la cabeza y los hombros del paciente.

Los pies deben sujetarse al extremo de la camilla, para evitar los movimientos hacia arriba y abajo. Se ponen mantas adicionales cubriendo al paciente, sujetándolas con las tres correas, sobre el pecho, las caderas y las rodillas.

En tales casos desde luego se precisan los servicios de unidades especiales de salvamento.

Nótese que las correas deben sujetarse sobre las mantas que cubren el cuerpo del paciente, teniendo cuidado que los nudos no hagan daño al mismo.

Debe pensarse en otros métodos para sujetar personas con lesiones particulares, por ejemplo, en caso de que los pies estuviesen lesionados, los tobillos no pueden sujetarse. En este caso dos lazos se pasan desde la parte superior de la camilla, debajo de los sobacos, que deben acolcharse y las piernas deben sujetarse de una ma-

nera que evite causar tensión en las mismas.

Si las correas no pueden cruzarse sobre el pecho lesionado, pueden pasarse por debajo de los brazos superiores.

No se precisarán ataduras si ni el terreno ni lesiones especiales las requieren.

Para cargar una camilla se recomiendan cuatro portadores y en caso de fracturas de la espina dorsal o de la pelvis, deberían emplearse ocho portadores.

El movimiento debe ser suave, lento, sistemático y sincronizado, para que el cuerpo del lesionado se mantenga derecho y firme, sin doblarlo, torcerlo o darle vueltas.

El paciente se coloca sobre su espalda... y —excepto en el caso de tener las piernas lesionadas— con los pies atados a la camilla.

La camilla se pone en el suelo, paralelamente con el paciente y a unos dos pies (60 cm.) de su cuerpo.

Si hay cuatro portadores, tres se sitúan a un lado y el cuarto al lado opuesto del paciente. Uno de los tres está a la altura de los hombros del paciente, otro a la de las caderas y el tercero a la de las rodillas; el cuarto en el lado opuesto se pone a la de las caderas, a menos que se le necesitara cerca de una parte especialmente lesionada.

Todos los portadores, cara al lesionado, se arrodillan sobre una rodilla, la que está hacia los pies del paciente.

El portador que está a la altura de los hombros pone una mano debajo de la cabeza, el cuello y los hombros del lesionado, el otro brazo debajo de la parte superior de su espalda. Los dos portadores en los lados opuestos de las caderas pasan sus brazos por debajo de la espalda y de los muslos del lesionado. El portador a la altura de las rodillas pone un brazo debajo de las mismas y el otro debajo de los tobillos del lesionado.

Cuando todos estén listos, el oficial da la voz de mando «¡Alzar!» Todos los portadores levantan el cuerpo del paciente al mismo tiempo y lo ponen sobre sus propias rodillas, es decir, las que están hacia la cabeza del lesionado. El cuarto portador se aparta y coloca la camilla debajo del lesionado, cerca de los pies de los otros tres portadores. A la voz de mando «¡Bajar!» el lesionado se baja suavemente a la camilla cubierta de mantas.

Si hay ocho portadores, cuatro de éstos se arrodillan a cada lado sobre la rodilla que esté hacia los pies del paciente. Todos ponen sus manos, muñecas y antebrazos suavemente debajo del cuerpo del lesionado, hasta que las manos, con la palma hacia arriba

estén directamente debajo de la línea mediana de su cuerpo. Las manos de los dos que están a la altura de la cabeza entrelazan sus dedos debajo de la misma de una forma acoplada.

Cuando todos están listos, a la voz de mando «¡Alzar!» elevan al paciente con las manos y antebrazos en una línea perfectamente derecha. Entonces se coloca la camilla entre las dos líneas de los portadores y a la voz de mando «¡Bajar!» el lesionado se coloca en la camilla.

#### LLEVAR LA CAMILLA

Para llevar la camilla los portadores se sitúan a cada extremo y a cada lado de la camilla. A la voz de mando se alza la camilla. A otra voz de mando los portadores delanteros y del lado empiezan la marcha con el pie izquierdo y los portadores posteriores con el pie derecho.

Se lleva al paciente con los pies hacia delante, excepto cuando haya que subir por pendientes o escaleras, siendo preferible en tal caso llevarlo con la cabeza hacia adelante, esencial en caso de lesiones de la cabeza.

En casos de fractura de la pierna o del muslo, cuando el paciente está fijado por lazos sujetos a los brazos en vez de las ataduras del tobillo, hay que llevar al paciente bajando con los pies y subiendo con la cabeza hacia adelante.

Una instalación llamada Delaney Body Lifts permite que cuatro hombres puedan colocar una camilla, con un paciente de cualquiera lesión que sea, fácilmente y con seguridad en la ambulancia. Se trata de tiras de metal inoxidable, muy delgadas, de 5 pulgadas de ancho y 28 pulgadas de lar-

go (12,5 y 61 cm.), provistas de agujeros manuales en cada extremo. Estas se colocan debajo de los hombros, el talle, la nalga y las piernas. Los cuatro portadores cogen los extremos de las tiras en cada mano y el enfermero cuida de la cabeza; alzando todos de una vez la camilla, ésta puede colocarse en la ambulancia con perfecta seguridad. Si se dispone de estas tiras serán de gran utilidad en los casos de lesiones de la espalda y de la cabeza.

#### LA COLOCACION DE LAS CAMILLAS EN LA AMBULANCIA

Al llevar la camilla a la ambulancia, aquélla se pone en el suelo, para examinarle o para hacer los preparativos en la ambulancia. No debe dejarse de actuar con precisión y método, si no fuese por otra razón porque se está a la vista del público. La camilla se coloca en la línea de las puertas de acceso y con la cabeza del paciente hacia adelante. Cuando todo está listo, los cuatro portadores se sitúan con la cara hacia la camilla cerca de los mangos de la misma.

A la voz de mando «¡Alzar!» se levanta la camilla y a la voz de mando «¡Cargar!» se la desliza sobre el suelo de la ambulancia, sujetándola en su sitio o colocándola sobre la cama según el tipo de ambulancia.

El paciente está ahora fuera de su incubencia y usted se queda con un sentimiento de profunda satisfacción, originado por la convicción de haber cumplido con su deber para con su prójimo, según la mejor tradición de los Cuerpos de bomberos.

ALFRED J. CLIFFORD  
Bombero, Fire College Staff  
(De la revista W. N. Y. F.)



Bomberos llevando a un hombre lesionado en un hundimiento de arena. Los portadores delanteros y los del lado deberían guardar el paso. (Foto Hellriegel-Heffernan)



# S. O. S.

## PARA QUE USTED LO ENTIENDA

### DEPÓSITOS DE HIDROCARBUROS

*Tuberías de distribución.*—Las tuberías de distribución, generalmente constituyen una red de distribución de espuma, de secciones más o menos importantes, según la situación geográfica de los riesgos y su número.

Como ya se ha dicho antes, el cálculo de estas tuberías está íntimamente ligado a la misma concepción de la protección.

En lo que se refiere a los depósitos, se prevé generalmente una sola subida o dos subidas de alimentación de 1/2 corona o de corona que envuelve la parte superior del depósito, que alimenta ella misma uno o varios vertederos de espuma.

*Agua de enfriamiento.*—Una distribución de agua para el enfriamiento de los depósitos, es generalmente necesaria, además de la protección de incendios por espuma. Está primeramente prevista como medio preventivo de incendio, o más bien como medio de protección de los riesgos adyacentes o situados a poca distancia de un depósito eventualmente siniestrado.

Sólo el plano general de la instalación puede permitir el determinar la mayor o menor necesidad de esta instalación, o de la mayor o menor importancia que haya que darle.

*Automatismo.*—El automatismo de una protección contra incendios, puede ser fácilmente realizado, si es necesario por el empleo de vanas automáticas. Estas vanas pueden ser de mando hidráulico o de mando eléctrico.

El automatismo de la protección no presenta ninguna complicación, ya que está limitado a la sola apertura de la vana.

En algunos casos particulares se puede prever una

detección, que mande esta apertura, pero, generalmente, basta instalar mandos a distancia, lo que no hace la instalación íntegramente automática, sino semi-automática.

Y con esta croniquilla termino el tema de los hidrocarburos, recordando a mis amables lectores, e industriales principalmente, que cuando vayan a realizar una determinada instalación tengan en cuenta la calidad de la misma, sin regatear nada, ya que el «fuego» cuando se produce, tampoco regatea nada para destruir la labor de los años, y la más costosa industria sea cual sea.

Actualmente existen en nuestro mercado una serie de casas que están debidamente preparadas para instalaciones de gran envergadura, y con los medios más modernos que se aplican en el mercado Europeo.

A ellas se tiene que recurrir para un presupuesto o consulta general, y si no al Cuerpo de Bomberos, que desinteresadamente, siempre aconseja lo más idóneo, para una protección.

RICHARD-DEGRAN



¡ALTO EL FUEGO!

con extintores **TINKER**

con su famosa válvula en «T» perfecta de enfoque

**Serie BOY** para protección móvil  
**Serie Gas-Bromus**, protección Laboratorios  
**Serie Spume-Neutra**, protección general  
**Serie Nevada CO<sub>2</sub>**, protección Transformadores  
**Serie Spume de Aire** para protección factorías y Aviación

**Detectores de Incendio-Instalaciones Automáticas, etc.**

**TINKER EL VENCEDOR DE LAS LLAMAS**

**INDUSTRIAL TINKER, S. A.**

Avda. J. Antonio, 441 - Tel. 23 97 70 - BARCELONA





# Artistas y Bomberos



## FRANZ JOHAM

El famoso Franz Joham, el forjador junto a su inseparable compañero, Artur Kaps, de tantos y tan maravillosos espectáculos, ha tenido la gentileza de concedernos una entrevista para la sección «Artistas y Bomberos» de nuestra revista ALARMA.

Nuestro agradecimiento por ello a Franz Joham y también por la desinteresada y espontánea colaboración que siempre ha prestado, con elementos valiosísimos de su compañía, a nuestro Festival Anual.

—¿Cómo y cuándo fué la presentación en España de ustedes, los vieneses?

—En mil novecientos cuarenta y dos, en el teatro Español de Barcelona con el espectáculo «Todo por el corazón». Vinimos para dos meses que se han convertido en dieciséis años.

—¿Qué es lo que Kaps-Joham tienen en cuenta al montar un nuevo espectáculo?

—Que sea fastuoso, divertido y moral para que a él pueda asistir toda la familia, lo mismo el padre que los jovencitos.

—¿A cuánto asciende el presupuesto de uno de estos espectáculos tan fastuosos que ustedes montan?

—En este último, «Leyendas del Danubio», ascendió a cuatro millones y medio de pesetas.

—¿Siempre con beneficios?

—Sí, el público nos corresponde y le estamos muy agradecidos.

—¿Es difícil para ustedes mantenerse en el primerísimo puesto que ocupan?

—Sí, porque el público nos exige mucho.

—¿Cuánto tiempo hace que está unido a Kaps?

—Veinticuatro años hace que vamos juntos.

—¿Separados serían los mismos?

—Si yo me separara de Kaps, no sería el mismo.

—¿Cómo define usted el humor?

—El humor ha de ser sano. Como antes le he dicho, nosotros hacemos espectáculos que pueden presenciarlos toda la familia. El humor, por tanto, debe ser para chicos y grandes.

—He leído y oído que la camioneta publicitaria de ustedes, con su altavoz, prestó grandes y valiosísimos servicios en Valencia, donde ustedes se encontraban durante las inundaciones que sufrió nuestra ciudad hermana.

—En efecto, Valencia en los primeros días de la ca-



tástrofe quedó completamente incomunicada y sin medios para dar instrucciones las autoridades al pueblo sobre lo que tenía que hacer y precauciones a tomar. El único vehículo con altavoz que podía circular era el nuestro y lo cedimos al instante. A mí me apenó mucho el que nuestro altavoz, divulgador siempre de la alegría, llegase a ser de utilidad debido a aquellas trágicas circunstancias.

Franz Joham se ha puesto un poco triste al recordar aquellas jornadas y para variar la conversación entro de lleno en las preguntas «bomberiles».

—¿Me puede contar algo de los bomberos de su país?



## NUESTRA PORTADA

*Barcelona ha vivido, durante este mes de abril, unos días de fervoroso ambiente motorista.*

*Organizado por el Real Moto Club de Cataluña, el sábado día 19 por la tarde, se celebró en el circuito de Montjuich, el III Trofeo Nuvolari, en el que compitieron automóviles de turismo de 750, 1.100 y 1.600 c. c., con un total de 55 corredores, y el domingo día 20, por la mañana, en el mismo circuito, se disputó el VIII Gran Premio Motociclista de España, y XIV Internacional de Barcelona para motocicletas de 125, 250 y 500 c. c., en el que tomaron parte un total de 41 corredores.*

*Ambas competiciones, que se vieron concurridas por una nutrida representación de corredores extranjeros, fueron presenciadas por miles de espectadores, admiradores de este deporte, parte de los cuales acudieron también a los entrenamientos celebrados durante los días 17 y 18.*

*Durante la carrera de motocicletas de 500 c. c., celebrada el domingo, a la salida de un viraje, al corredor español Francisco González le patinó la máquina, saliendo despedido hacia la izquierda de la calzada, mientras la moto prosiguió marchando hasta estrellarse en la parte opuesta del bordillo del paseo, donde se incendió. Rápidamente, miembros de la Cruz Roja se hicieron cargo del herido, mientras dos de los cuarenta y dos bomberos equipados con extintores y distribuidos estratégicamente alrededor de los tres mil setecientos noventa metros del circuito, sofocaron el incendio.*

*Afortunadamente y a pesar de lo duro de la competición, no ocurrió ningún accidente más, y la carrera siguió sin interrumpirse. (Foto Pérez de Rozas.)*

—No mucho, pero sí le diré que ustedes son mucho más simpáticos.

—¿Por qué?

—En Austria, en todos los teatros hay retenes de bomberos y, créame, son el terror de los actores.

—¿Por qué el terror?

—No dejan fumar a nadie y lo vigilan todo. Mire: (Franz Joham, en aquellos instantes se estaba peinando) esta clase de peine allí no lo podríamos usar porque es de fácil combustión. Ellos penetran incluso en los camerinos y retiran de ellos todo lo que pueda suponer un posible peligro. Sin autorización previa de los bomberos, después de haber efectuado ellos una concienzuda inspección, no puede dar principio el espectáculo.

—Por lo que usted me dice, un bombero austriaco en un escenario es toda una autoridad.

—Una «terrible autoridad» — contesta Franz Joham sonriendo.

—En cambio nosotros... ¿Usted fuma, señor Joham?

—No.

—Menos mal porque si uno llega a sentirse bombero austriaco...

Franz Joham rió con esta sonrisa tan suya, tan simpática. Me despedí de él y fui pensando largo rato sobre la autoridad que tiene en un escenario el bombero austriaco. Aquí, en cambio, ni te dejan entrar en los escenarios y si llegas a hacerlo es después de largas y correctas explicaciones sobre el motivo que tienes para hacerlo. Motivos nunca relacionados con la profesión del bombero y si por causas a veces tan fútiles e insignificantes como es la de esta sección de «Artistas y Bomberos».

MIGUEL BADENAS RICO

## Almacenes Agapito

SEDAS - LANAS - ALGODONES - CONFECCIONES

Calle Buenavista, 39  
Menéndez Pelayo, 11  
Teléfono 28 37 10  
BARCELONA

Le recuerda las facilidades de pago que da a todo  
funcionario del Cuerpo de Bomberos y a su familia.

¡Los Almacenes están adheridos a C. U. S. A.  
¿Cuál pita? Almacenes AGAPITO.

Los bomberos de Barcelona pueden  
solicitar informes dirigiéndose a  
JOSE M.ª COLL MARTORELL



# CINE - TEATRO NUEVO

Los mejores programas

## MOTOCICLETAS ESTIBAR

O.S.S.A. - MONTESA - VESPA - LAMBRETA, ETC.  
VENTAS AL CONTADO Y FACILIDADES

ROSELLÓN, 459  
(junto a la Av. Gaudí)

TELEFONOS | 36 11 98  
36 45 26

**BARCELONA**

Callicida SEGRE, s. l.  
NO SUFRA INUTILMENTE, ARRANQUE SUS CALLOS



ES EL MEJOR  
LAB. SEGRE, S. L.  
DE VENTA EN TODAS LAS FARMACIAS  
PL. UNIVERSIDAD, 2

LA CABINA

RECAUCHUTAJE - REPARACION  
DE CAMARAS Y NEUMATICOS

F. SOLSONA

Gral. Sanjurjo, 3 (G.)  
Teléfono 36 97 79

**BARCELONA**

CARROCERÍAS

## Everest

S. FAIG GRATACÓS

PLANCHISTERÍA  
TAPIZADO Y PINTURA  
PARA AUTOMÓVILES

Lepanto, 217 y 219      Teléf. \*25 46 28  
(Consejo de Ciento y Aragón)      Tres líneas  
**BARCELONA**

FRIGO es un helado...

...pero no todos los helados son

## FRIGO

## ARQUER

JOYERO

Avda. Puerta del Angel, 12  
Teléfonos 21 78 36 - 32 06 10

**BARCELONA**

*Encolaje de Rayón, S. A.*

Gerente: D. VICTOR MAURIZOT

Encolado en coronas y madejas para  
urdimbre y para trama sobre colores  
directos e indantrhenes, colores fugaces

Pedro IV, 451  
Teléfono 25 06 54

**BARCELONA**

# GRÁFICOS DE CINCO INCENDIOS

Por JUAN GUITART  
Bombero de Barcelona



El día 26 de enero del corriente año, en una fábrica de galletas sita en la calle de Avila, núms. 24-28, debido al calor irradiado, ardió un montón de maderas y otros objetos que se hallaban depositados entre dos hornos.



El día 20 del pasado mes de febrero se produjo un incendio en una fábrica de hilados y desperdicios de algodón de la calle Vizcaya, 323-325, donde ardieron dos grandes montones de algodón y tres máquinas textiles.



En el muelle de España, el día 19 del pasado febrero, ardieron tres montones de sisal, con un total de seiscientas balas, siendo necesario para dominar el incendio treinta y cuatro bomberos con siete bomba-tanques y tres motobombas, empleando para ello cerca de tres horas, y quedando luego un retén, hasta su total extinción durante veinte horas más.



En un almacén de trapos y papeles viejos sito en la calle Industria, 276, el día 14 de marzo se produjo un importante incendio en el que estuvieron ocupados los bomberos durante varias horas.



El día 19 de marzo, en una fábrica de productos químicos textiles de la vecina ciudad de Badalona, al intentar calentar con un hornillo a petróleo un recipiente con oleína, se inflamó ésta, propagándose el incendio a diversos productos químicos allí existentes y a la cubierta de la fábrica formada de madera y teja plana. Colaboraron con nosotros los bomberos de Badalona.





# VIAJE DE ESTUDIOS

Por FRANCISCO AZNAR ORTIZ

Arquitecto, Jefe Director del Cuerpo de Bomberos  
de Santa Cruz de Tenerife

La casa «Magirus-Deutz» de Alemania, siguiendo su serie ininterrumpida de cursos de especialistas en cuantos aspectos se refieren a los amplios ámbitos de su producción, organizó en la Escuela instalada en la fábrica núm. 1 de las tres fábricas que tiene instaladas en Ulm (Donan), un curso de especialistas técnicos en material contra incendios y organización de servicios, cuyo comienzo se anunciaba para el día 14 del pasado mes de octubre.

A través de don Máximo Nágale, Gerente en esta Plaza de la Sociedad «Enrique Siemens» representantes en estas Islas de la citada casa «Magirus», fué cursada a este Excmo. Ayuntamiento la invitación para que uno de sus técnicos participara en los mencionados cursos.

La Corporación Municipal y especialmente su Alcalde Provincial, don Gumersindo Robayna Galván, atentos siempre a cuanto pueda redundar en beneficio de sus diversos Servicios Municipales, aceptó dicha invitación, siendo designado el Arquitecto que suscribe, para participar en el ya citado cursillo, en razón de desempeñar los cargos de Arquitecto Director del Servicio Municipal contra Incendios, y de Jefe de la Sección de Edificaciones Municipales.

Si era de destacar la importancia del cursillo al que debía asistir, por tratarse del conocimiento en su producción misma del material contra incendios de una de las más prestigiosas y especializadas fábricas, no sólo de Alemania sino del mundo entero, no lo era menos por la ocasión de completar el mismo con la visita de los diversos Cuerpos de Bomberos de los países que habían de atravesarse. En consecuencia, tan pronto fué acordada mi designación estudié el itinerario de forma que, no obstante la escasez de fechas disponibles hasta el día 14, señalado como primero del cursillo, pudieran ser realizadas un máximo de visitas dentro de la ruta.

## Barcelona

La primera visita realizada lo fué al Parque Central de Incendios de la ciudad de Barcelona, en la cual fuí cordialmente acogido por todos sus miembros en especial por su Arquitecto Director, don José Sabadell Mercadé. Los vehículos de que dispone este Parque datan en su mayor parte del año 1929 (año en que se celebró la Exposición Internacional), por lo que no obstante ser su estado de conservación y entretenimiento excelente, no corresponden a la importancia que la ciudad requiere, tanto por su carácter eminentemente industrial, lo que hace mayor el número de incendios (superior a 2.000 el número de siniestros y a 1.000 el de servicios en el pasado año), como por su gran extensión superficial y los núcleos urbanos de gran importancia a los cuales ha de prestar ayuda. Actualmente se está llevando a cabo una modernización del material, habiéndose adquirido, además de una escalera automóvil de 53 metros (una de las mayores del mundo), varios autocubas de gran capacidad.

Posee este servicio un fichero completo y detallado de todos los sectores de población, lo que permite al jefe que manda el servicio de primera salida localizar exactamente la situación del inmueble siniestrado en un tiempo mínimo, así como tener en la ficha que le ha sido entregada una gran cantidad de datos complementarios como: dirección más corta para llegar al lugar de emplazamiento, situación de las bocas de riego del sector puesta al día, etc. Este sistema de fichas parcelarias es en su realización y detalles superior a los análogos examinados en el extranjero. En este sistema, cuyo número de fichas supera a las 7.000, existen, cuando su importancia lo requiere, fichas exclusivamente dedicadas a edificios de importancia, tanto por su carácter monumental como por su volumen industrial.

El local en que se halla instalado el Parque Central, si bien cumple su misión de forma adecuada, no tiene tampoco la amplitud ni las instalaciones que requiere un Parque Central en una capital de tan gran importancia.

Aspecto importante a destacar en esta visita es el magnífico espíritu de Cuerpo que anima a todos sus



La "ASOCIACIÓN DE  
COMERCIANTES  
Y VEGINOS DE LA  
CALLE FERNANDO"  
se complace en salu-  
dar al benemérito  
Cuerpo de Bomberos  
de Barcelona



miembros sin distinción de categorías, y que ha hecho posible la publicación por el mismo de la revista de Bomberos ALARMA, única que se edita en España.

## Ginebra

Coincidió nuestra visita al Cuerpo de Zapadores Bomberos de la Ciudad de Ginebra, con la inauguración del nuevo Cuartel, a cuya recepción fuimos invitados amablemente por el señor Comandante del Batallón de Zapadores-Bomberos, don Arnold Boesigner.

Esta nueva sede central cuyo volumen aproximado es de 36.200 metros cúbicos, es capaz para 100 bomberos (en la actualidad son 50 sus componentes); ha costado su construcción e instalación alrededor de cincuenta millones de pesetas, y puede considerarse una de las más felices realizaciones arquitectónicas y funcionales que existen, y que honra a una ciudad que si bien es de importancia destacada en sí misma, es de mediana importancia demográfica (160.000 habitantes).

Consta el edificio de sótanos, planta baja, primera, segunda y de áticos, con la siguiente distribución:

*Sótanos:* Calefacción, local para lavado de mangueras, almacenes, grupos de socorro, local para ejercicios contra gases, refugio.

*Planta baja:* Sala de vehículos capaz para doce vehículos, central telefónica, de radio y centrales de alarma, vestuarios, talleres de reparaciones, lavado de vehículos, pintura, carpintería, cerrajería, guarnicionería.

*Planta primera:* Despachos, laboratorio de máscaras, taller de sastrería, vestuario.

*Planta segunda:* Veintidós dormitorios, duchas, lavadero, secadero, repaso, lencería.

*Atico:* Sala de conferencias (125 plazas), cocinas, comedor, sala de estar.

Se dispone, además, de una torre de ejercicio y secadero de mangueras de 25 metros y un pozo de 9 metros de profundidad.

Toda la instalación eléctrica se halla conectada a un grupo electrógeno de 80 Kw, movido por un motor Die-

sel que se pone automáticamente en servicio al sufrir una avería la red general. La central de alarma puede alertar automáticamente diversos escalones de personal de servicios de incendios y de servicios sanitarios según sea la importancia del siniestro.

En un futuro próximo se ha previsto la construcción de un garage de reserva capaz para seis vehículos y ocho motobombas.

Los coches de primera salida y de dirección se hallan dotados de radio-teleéfono mediante el cual se hallan en contacto permanente con el Cuartel y entre sí.

Actualmente el número de vehículos en este Parque Central es de ocho, dos de ellos escaleras de gran altura.

## Zurich

Debido a la falta de tiempo no pudo visitarse el servicio de Incendios de esta ciudad.

## Ulm

En esta ciudad se celebró el cursillo de especialistas de incendios, organizado por «Magirus». En cada una de sus tres fábricas se visitó detenidamente la producción de los diversos elementos y montajes hasta la total terminación de todos los tipos de vehículos y de escaleras. Asimismo se estudió la parte teórica y práctica de funcionamiento de todo el material, con demostraciones diversas.

El servicio contra Incendios de la ciudad de Ulm (110.000 habitantes) presenta la particularidad de basarse en un cuerpo de bomberos voluntarios muy numeroso, siendo, por el contrario, muy reducido el de bomberos profesionales, en la actualidad diez, que prestan servicio diario, quedando por la noche tan sólo un pequeño retén que se turna diariamente. Esta organización es posible tan sólo dada la maravillosa red de avisadores que posee el servicio y la disciplina absoluta del personal. Tan pronto aparece en el panel de control una señal de aviso de fuego es accionado el avisador de la zona en que se ha producido, con lo cual son alertados todos los bomberos de dicha zona que se concentran en su cuartelillo respectivo, recogen el material y acuden al lugar del siniestro, al cual ya han llegado el personal profesional y material del cuartel central. Si el director del Servicio lo estima conveniente, ante las noticias del siniestro, puede alertar asimismo automáticamente todas las demás zonas en que se halla dividida la ciudad y con ello recibir la total ayuda del cuerpo voluntario con la totalidad del material de los diversos cuartelillos.

El número de avisadores de incendios colocados en calles y lugares estratégicos pasa de 80. Dichos avisadores, montados en postes de 1'30 de altura, se componen: de un avisador automático que entra en funcionamiento tan pronto se oprime el pulsador y de un

ARQUITECTURA EN CEMENTO

# Bein

Av. Francisco Silvela, 71, 2.º (F)

Teléfono 26 53 33

M A D R I D

Maierca, 405

Tel. 25 44 06

BARCELONA

# JOSE CLUA, S. L.

## FABRICA DE NEVERAS ARMADAS

Frentes frigoríficos, vitrinas, puertas de cámara y ventanillos

TALLERES Y DESPACHO:

Príncipe Jorge, 23 (junto Plaza de España) - Teléfono 23 01 79 - BARCELONA

teléfono situado en la parte alta para uso del personal de Bomberos, que así puede comunicar al Cuartel Central las novedades y petición de auxilio necesario.

Los vehículos de primera salida y dirección son provistos de radioteléfono, permaneciendo así en contacto permanente con el Cuartel Central tan pronto salen y entran los diversos vehículos.

El número de vehículos de este Parque Central es de unos cuatro, más unos vehículos de dirección.

El edificio en que se halla instalado este Cuartel es de época antiquísima, si bien tratándose casi exclusivamente de locales de dirección y garages, es menor el inconveniente de una defectuosa instalación a todas luces inadecuada para una ciudad de tan gran importancia industrial y estratégica.

Esta población, como en general en toda Alemania, posee una excelente red de hidrantes mantenida en perfecto estado de conservación y señalización, lo que permite una más rápida y eficaz utilización de la misma, aparte de la cual también puede emplearse la de riego general de la población.

Desde esta población y dentro del desarrollo del cursillo, se hicieron varias visitas a centros de interés desde el punto de vista del Servicio de Incendios, como Giengen-Brenz, Munich y Regensburg.

## Giengen-Brenz

El centro visitado en esta ciudad fué la fábrica de implementos de incendios «AWG» de Max Widenmann, una de las más importantes y conocidas de Alemania, a la que pertenecen la casi totalidad de los implementos con que van dotados los vehículos «Magirus».

Entre el material examinado y probado amablemente por el ingeniero director de la fábrica merecen destacarse: la pieza de prolongación-reducción DIN 14355 de 70 mm. a 70 mm. y a dos de 45 mm.; la nueva alcachofa DIN 14362 que favorece la acción extractora de las bombas; las nuevas lanzas cuyo cierre se constituye por una esfera de material plástico insensible a los líquidos y en las cuales se eliminan las tuercas de cierre; las lanzas-pistola para agua a gran presión que producen cortina y lluvia de gran alcance; y finalmente las bombas de extracción activadas por agua a presión que permiten achicar aguas a profundidades de 24 metros.

## Munich

La población se halla dividida a efectos del Servicio de Incendios en seis zonas, en cada una de las cuales hay un cuartelillo con dotación de 20 bomberos cada uno; este personal tiene servicio permanente de 24 horas y descanso de 24 horas alternativamente con dos días libres al mes, es decir, 14 días de servicio al mes.

Además de estos Cuartelillos con personal profesional existen 13 con personal voluntario que presta servicio únicamente en caso de ser alertados por motivo de siniestro. El total de personal del Servicio es de unos 350 bomberos, siendo la población de la ciudad de 1.000.000 de habitantes aproximadamente y su superficie de la de un cuadrado de 11 kilómetros de lado.

El Cuartel Central recibe la totalidad de las alarmas que se producen en la ciudad y desde él se transmiten las órdenes de salida tanto del material del propio cuartel como de los cuartelillos de zona. El servicio de comunicaciones, tanto telefónica como de radio, es admirable, como todos los visitados en Alemania. La población posee un servicio perfectamente trazado de redes de agua a presión para el servicio exclusivo del Cuerpo de Bomberos, siendo unos 15.000 el número total de hidrantes con salidas de 70 mm. y sus distancias de unos 80 m. l.

El Servicio de esta ciudad publica un resumen anual de gran interés, cuyo envío nos ha sido prometido para el próximo año por la Dirección del mismo.

## Regensburg

Una de las visitas más interesantes realizadas en Alemania la constituyó la girada a la Escuela de Formación de Bomberos instalada en esta ciudad.

Dicha Escuela es una de las dos que posee el Estado de Baviera, remontándose su establecimiento a fines del siglo XVIII, lo que demuestra la preocupación por este aspecto del Servicio desde tan remotos tiempos.

Actualmente en Alemania existen tantas Escuelas como Estados tiene la nación, salvo el Estado de Baviera, en la cual, como se ha indicado, son dos las Escuelas existentes.

Esta Escuela de Regensburg, montada con gran sobriedad y eficacia, celebra cursillos de asistencia libre para todo el personal de Bomberos, dándose clases teóricas y prácticas de física y química aplicadas, edificación; motivos de producción de incendios; lucha contra gases; revisión y conservación de toda clase de material, formaciones de personal, táctica de ataque a fuego, etc.

Las numerosas publicaciones de utilización en este Centro nos fueron amablemente facilitadas por el Director del mismo.

El prestigio de esta Escuela es tal, que los certificados de control de pruebas a que someten el material contra incendios que le envían tiene carácter oficial y validez de tal.

Las maquetas de tácticos de incendios que posee la Escuela, construidas en la misma, son de gran interés pedagógico, tanto por su realidad topográfica como por sus acertados efectos luminotécnicos y constituyen un acierto destacable.





## París

La organización del Servicio de Incendios en esta ciudad es totalmente militar, consistiendo en un regimiento de zapadores bomberos, unidad de Infantería, dependiente del Ministerio de la Guerra para todo cuanto se refiere a cuestiones personal y administración interior y a disposición del Prefecto de Policía para todo lo referente a servicios de incendio y salvamento.

Actualmente el Regimiento, compuesto de cuatro batallones y Plana Mayor, con 100 oficiales, 520 suboficiales y 3.333 cabos y bomberos, se halla mandado por un coronel, siendo todo su personal reclutado de forma voluntaria entre las fuerzas de las armas de tierra, pudiendo continuar en el mismo mediante reenganche después de terminado su servicio militar.

La misión del Regimiento es la de asegurar el servicio de incendios y salvamento en el departamento del Sena, comprendido París, con una superficie de 480 Km<sup>2</sup> aproximadamente y con una población aproximada de cinco millones de almas.

El regimiento se halla articulado en 59 centros de socorro distribuidos por todo el departamento, de los cuales 25 se hallan situados en París y los 34 restantes en los arrabales.

Los medios de alerta y de transmisión están constituidos por avisadores públicos y privados, redes telefónicas y de radio, de tal forma que la llegada al lugar del siniestro de cuantos centros de socorro se hayan alertado depende tan sólo de su distancia.

La composición de los centros de socorro es variable según su importancia. Así, uno de importancia media como el de Courberois está formado por un coche de primera salida, un coche-cuba, una escala automóvil grande, un vehículo pequeño para fuegos de chimeneas y un vehículo de enlace. Un centro de socorro ligero como el de Gennevilliers está formado únicamente por un vehículo mixto y un pequeño vehículo para fuegos de chimenea. Un centro de socorro reforzado como el de Champoret tiene, además, un conjunto de gran potencia de espuma, un furgón compresor, dos camiones grúas, un furgón de protección, ambulancias, etc.

A grandes rasgos el material en servicio, es decir, en disposición de actuar, es el siguiente: 24 vehículos de primera salida (23 de ellos con equipo de espuma), 33 autobombas, 27 coches mixtos, 5 coches cubas, 28 grandes escalas automóvil, 12 escalas remolcables, 6 coches aspiradores de humos, 5 vehículos de protección, 3 barcos bombas, 2 camiones grúas, etc., etc.

En la vía pública se hallan instalados unos 16.000 hidrantes, de los cuales corresponden a París más de 0.000, casi todos ellos de 100 mm. de salida. Existen además unas 800 bocas de igual diámetro pertenecientes a establecimientos públicos o privados.

En París existen 630 avisadores públicos situados a unos 400 metros aproximadamente unos de otros, 604 avisadores privados situados en centros industriales, comerciales o monumentales, y 253 líneas telefónicas privadas ligan directamente ciertos establecimientos peligrosos con los centros de socorro más próximos. Todos los centros de socorro de París se hallan ligados además entre sí por una red automática interior, y por una red radiotelefónica recientemente reorganizada, con estaciones fijas y móviles.

Entre las misiones encomendadas al Servicio de Incendios se halla la de visitar y controlar las instalaciones de los establecimientos públicos, siendo preciso en aquellos peligrosos, incómodos o insalubres, un es-

## HUMOR BOMBERIL



RETÉN EN INVIERNO

(Publicado en el Diario de Barcelona)

tudio previo del Servicio, antes de acordar la Prefectura su autorización de explotación.

Existe en París un Centro Nacional de Instrucción para Protección contra Incendios, montado por el Regimiento bajo la tutela del Ministerio del Interior, cuyo cuadro de profesores está formado en su mayoría por oficiales del Cuerpo o inspectores de los departamentos. En este Centro completan su formación los jefes y oficiales de las diversas ciudades.

## Madrid

Amablemente invitados por el Arquitecto Director del Servicio, don Santiago Soler Garay, presenciamos unas maniobras en el Cuartelillo de la calle de García Morato, en las que se puso de manifiesto el alto grado de entrenamiento de su personal, tanto en la parte gimnástica como en la de maniobras. Del material de este Cuartelillo es de destacar el furgón acondicionado para transportar tablones de madera para apeos, con una disposición muy ingeniosa y práctica para asegurar o dejar fijo el maderaje con una sola operación, lo que juntamente por la disposición de la madera en compartimentos, hace fácil la elección y extracción del madero preciso para el montaje; en compartimientos especiales se hallan dispuestos gatos mecánicos, hidráulicos, sierras, bragas, etc., es decir, todos los elementos para su rápido trabajo, especialmente de apeos, labor ésta muy solicitada del Servicio en Madrid.

Asimismo disponen de un grupo electro ventilador de gran capacidad y un furgón de recuperación fisiológica también de gran utilidad y que permite atender: a la recuperación del personal que presenta síntomas

de asfixia; a la recuperación de fuerzas mediante su cantina y a la creación de ambientes cálidos allí donde el trabajo prolongado y en condiciones adversas lo requiera.

En el Parque número 2 nos fué mostrado en prácticas, también por el citado Jefe, el coche taller «Magirus», verdadera maravilla de eficacia, tanto por su gran potencia (10 toneladas) como por sus equipos completos de soldadores y cortadores de metal portátiles; sierras circulares portátiles, etc., etc. Siendo éste el único tipo de vehículos de esta clase que hemos encontrado entre todas las instalaciones de Bomberos vistas en diversas ciudades.

Los edificios en que se hallan los Parques carecen de condiciones para un Servicio de la importancia de Madrid, tanto por su número de habitantes como por su extensión, no hallándose tampoco en consonancia con esta importancia el material, tanto en cuanto a número se refiere como a su antigüedad, que hace a la mayoría de los vehículos sólo aptos para Cuartelillos suburbanos o de nuevo socorro en caso de siniestro de proporciones fuera de lo normal.

## RESUMEN

De las visitas realizadas a fábricas y Parques de Incendios de diversas ciudades y que someramente se ha relatado anteriormente se deducen varias notas destacadas.

1.<sup>a</sup> El perfecto control de todas las alarmas mediante los avisadores situados en las calles y cuadros de control automático correspondiente.

2.<sup>a</sup> La adecuada red de comunicación y enlace entre los vehículos de un Cuartel y de éste con todos los demás, así como con los puestos de socorro, lo que permite tener cubierto permanentemente todo el territorio con una red cuyo centro es cualquier posible lugar de siniestro, y al que escalonadamente irán acudiendo cuantos elementos y material sean precisos para su resolución.

3.<sup>a</sup> Conveniencia de un Cuerpo Voluntario de Bomberos que permita disponer, en caso de gran necesidad, de personal capaz de prestar eficaz ayuda por su entrenamiento y encuadramiento, si bien esta organización la estimo de gran dificultad, dado nuestro carácter individualista.

4.<sup>a</sup> Necesidad de una Escuela de Formación de Bomberos, cuya sede podría ser Madrid o Barcelona, como primer paso para la formación de un cuadro de mandos verdaderamente técnico, y que en el futuro pudiera servir de modelo para crear sucesivos escalones de Escuelas hasta hacer asequible una verdadera enseñanza al personal de todos los Cuerpos de España.

5.<sup>a</sup> Ampliar el cometido de los Servicios de Incendios, haciendo preceptivo el reconocimiento previo de cuantos locales industriales o públicos existan y necesaria su aprobación para aquellos que hayan de abrirse en lo sucesivo. Con ello se conseguiría, además de hacer eficaces los sistemas de protección instalados, el perfecto conocimiento de los locales y sus posibilidades por el Servicio, que es quien ha de actuar en caso de siniestro en el mismo.

6.<sup>a</sup> Conveniencia de establecer una serie de redes de puestos de socorro, que cubran la totalidad de las respectivas zonas y los enlaces entre sí de forma que cada lugar de siniestro se convierta automáticamente en centro de una red tan amplia en material y personal como el siniestro requiera.

Santa Cruz de Tenerife, a 16 de noviembre de 1957.



Es el extintor de todos los fuegos difíciles, especialmente para los de materiales inflamables y los de origen eléctrico.

Actúa por choque traumático con tal presión, que gráficamente, fulmina el fuego.

El gas RODEO sale en finísimas partículas de nieve carbónica, cuya temperatura es de 80° bajo cero, y se volatiliza absorbiendo el calor. No deteriora en absoluto los objetos más delicados.

En todo momento puede controlarse su buen funcionamiento, por el peso y maniobra de la válvula.

## PROTECCIONES CONTRA INCENDIO PHILLIPS & PAIN

Para todos los riesgos

### PURIFICADORES DE AGUA, S. A.

INGENIEROS ESPECIALISTAS EN TRATAMIENTOS  
DE AGUAS Y PROTECCIONES CONTRA INCENDIO

BARCELONA  
Rambla Cataluña, 68

MADRID  
Montalbán, 13



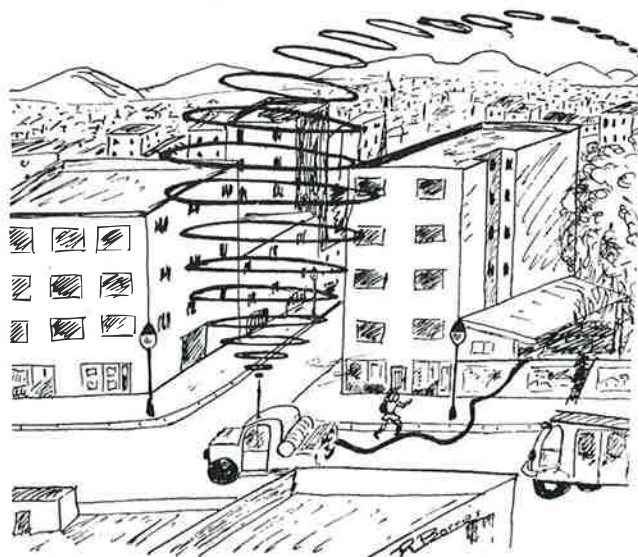
## ¡Ya poseemos la radio-telefonía!

En el Cuerpo de Bomberos de Barcelona ha sido instalada la radio-telefonía, que no tiene nada que ver con la radio-mania a la que dediqué mi artículo correspondiente al pasado mes de diciembre.

Yo, que soy un gran admirador de la ciencia y al mismo tiempo gran profano en ella, me apresuro a decir que esto de la radio-telefonía es una cosa estupenda, como no deja de ser estupendo que adelantos ¿? como éstos de la radio ésa, lleguen a ser realidad en nuestro cuerpo bomberil, aunque con retraso de muchos años en lo que hace referencia a bastantes cuerpos de bomberos extranjeros. Pero como que al fin ya la poseemos, nosotros, acogiéndonos al refrán, nos sentimos dichosos.

Un sargento de este Cuerpo de Bomberos, que entiende mucho de estas cosas, ha descrito la forma en que se ha instalado la radio-telefonía y su funcionamiento, y he de reconocer que he quedado un tanto a oscuras porque a uno se le da muy bien esto de la radio con solo mover un botón y ponerse a escuchar lo que emite el receptor, pero cuando me hablan de watios, amperes y antenas, reconozco que quedo como un hombrecito mientras puedo ir diciendo sí o no según mi interlocutor afirme o niegue, pero en cuanto a dar opiniones técnicas o elementales sobre esta materia debo reconocer que me viene más grande que el campo gordo al equipo de mis desvelos..

La radio-telefonía ha sido instalada en los autos extintores que más salidas a fuego realizan y la ventaja y adelanto que esto representa para este cuerpo bom-



beril es de suma importancia, puesto que son numerosos los siniestros que se producen en horas intempestivas y en zonas de escasa población, y en nuestra ciudad, a las 4 de la madrugada y en zona poco poblada, el tener un teléfono a mano es cosa tan quimérica como los catorce aciertos de las quinielas futbolísticas. Por esto ahora, con la radio-telefonía, nuestro ya de por sí acreditado Cuerpo de Bomberos cumple la misión a él encomendada con mayor perfección, ya que al no perder contacto ni un solo instante el tren de auxilio con el cuartel Central, facilita la demanda inmediata del personal y material necesarios según la naturaleza e importancia de los siniestros que se producen y que hacen necesarios tales refuerzos.

Seguramente el sargento a que antes he aludido y que entiende mucho de estas cosas de la radio-telefonía, publicará un artículo técnico que, como suyo, espero que será muy documentado. Servidor de ustedes se ha limitado a recoger unas impresiones personales y nada más. Y, para finalizar este breve artículo, sólo me resta decir que la instalación de la radio-telefonía en nuestro cuartel Central y autos extintores del mismo, ha provocado entre el personal numerosísimos comentarios, todos ellos en forma complaciente, aunque hay quien dijo que esto de los adelantos es una cosa maravillosa si va unido a lo «otro» (¿qué será «lo otro»?). No lo sé pero le di la razón. La cuestión es no discutir. Pero lo curioso del caso es que un bombero, bastante pequeño él, no muy ilustrado él y en este cuerpo bomberil no ha mucho ingresado él, me dijo muy entusiasmado:

—¡Esto de la radio ésa es una cosa bárbara!

—¿Por qué? —le pregunté.

—¡Anda! — me respondió —. ¡Con las ganas que tenía yo de saludar a mi tío Calixto y a mi primo Roque que me estarán escuchando...!

¡¡Evaporenlón!!

*El Duende bomberil*

### A LOS COMPAÑEROS ZARAGOZANOS:

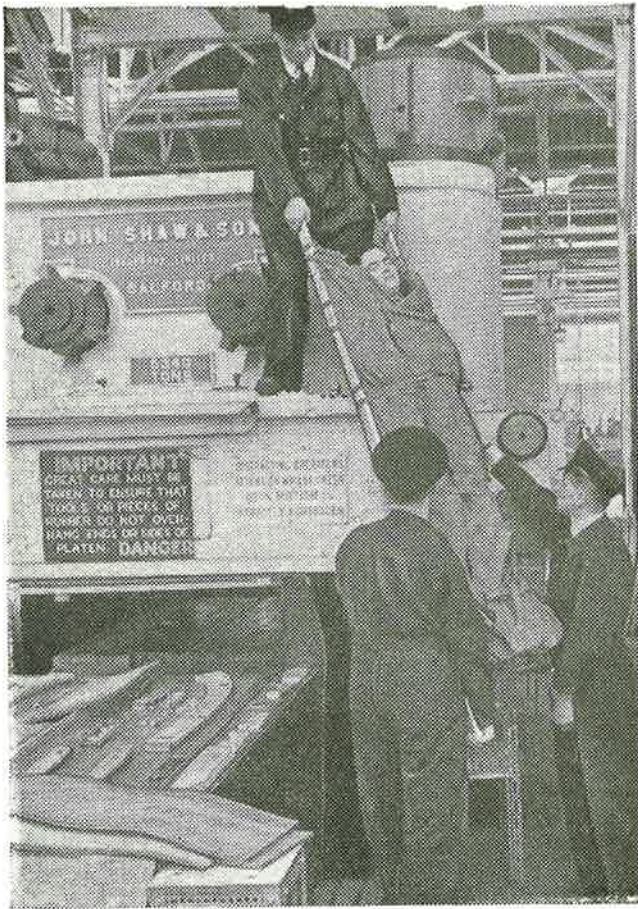
El Duende bomberil os está muy reconocido por la publicación de un artículo suyo en la revista que, con motivo de la festividad de San Juan de Dios, habéis editado.

**Giralt** BOTAS CASCOS Y CORREAJS PARA BOMBERO  
CALZADOS ESPECIALES

BOTAS MONTAR, MOTORISTA, ESQUI BOMBERO, BALON-FIE, CICLISTA MONTANA, POLAINAS TUBOS, ETC

CALLE VALENCIA, 226 - TEL. 27 98 65 - BARCELONA





## Nueva camilla que facilita el transporte de heridos

Una compañía británica de aviación ha diseñado un nuevo aparato de salvamento consistente en una camilla combinada con una escalera y está fabricada de unidades de aleación de aluminio que pueden juntarse con suma facilidad. Cada una de las unidades es completamente independiente y se puede usar ya sea como escalera o como camilla. En este último caso, se fija el armazón por medio de un sistema de correas una fuerte lona capaz de sostener a un adulto pesado o equipos pesados de salvamento.

En esta fotografía, un grupo de primeros auxilios de una fábrica demuestra cómo se puede sacar a un herido de un lugar de poco espacio con la ayuda de la camilla-escalera británica.

## Descubrimiento de algunas causas de incendios y explosiones en la industria

Como consecuencia de una explosión británica que determinó la muerte de dos obreros, se ha puesto de manifiesto que el polvo de aluminio puede reaccionar con el tetracloruro de carbono en forma altamente explosiva. Lo mismo puede decirse de otros hidrocarburos clorados, tales como di y tricoetileno en contacto con polvos de aluminio o cinc, puesto que puede existir el peligro de reacción del extintor con los polvos de los citados metales.

Otro caso curioso de explosión, de consecuencias fatales, tuvo lugar en una fábrica de ácido sulfúrico durante la reparación de una cámara de concentración. La violenta explosión producida se debió sin duda a la ignición de ciertas cantidades de hidrógeno formadas en la cámara, las cuales se pondrían en contacto con la llama del soplete utilizado por los reparadores. Se citan también casos análogos de explosión de estufas de desecación de drogas que contenían alcohol y de otras que contenían mezclas de fenol-formaldehído. Alguna instalación de impregnación de transformadores eléctricos en barniz quedó demolida asimismo por efecto de una explosión no bien explicada. También se han registrado explosiones provocadas por el estereato de aluminio pulverizado, polvos de almidón y dextrina, harina de madera y otras sustancias.

## Nuevo coche contra incendios

La Real Fuerza Aérea Canadiense ha encargado al Ministerio del Aire Británico una serie de coches contra incendios como el de la presente fotografía capaz de arrojar 23.000 litros de espuma por minuto, lo que permite dominar un incendio rápidamente.





# Deportes

## III CAMPEONATO DE CATALUÑA DE BALON VOLEA

La marcha de este Campeonato sigue siendo la incógnita de mi pronóstico. Desde mi último escrito hemos celebrado cuatro partidos, venciendo en los mismos por idéntico resultado de 3-0. Esto nos da la esperanza de poder llegar a ser campeones si la suerte no se nos muestra adversa, pero como quiera que el C. D. Hispano Francés, marcha al compás nuestro, o nosotros al suyo, la clasificación no ha cambiado en cuanto a la cabeza. Ya sólo nos quedan dos encuentros a celebrar y uno de ellos precisamente contra el líder, de cuyo resultado saldrá el campeón.

### MORAL EN NUESTRO EQUIPO

De los cuatro partidos que anteriormente expongo, los dos primeros contra el U. E. C., fueron fácilmente ganados, no por la inferioridad de clase en sus componentes, sino por la escasa moral en todo el conjunto, mermando su rendimiento por la falta de dirección técnica, que tanto influye en este deporte. Es una verdadera pena, que jugadores de la talla de los Fuster, Roca, etc., se vea frustrada por la carencia de dirección.

Los otros dos encuentros, uno contra el Hernán y el otro contra la Amistad, fueron partidos de auténtico campeonato. El primero fué una verdadera exhibición de balón volea jugado con una rapidez propia de este deporte y enlazando un sinfín de jugadas con remates y fintas. Mucho le iba en este encuentro al Hernán, pero más a nosotros. Salieron a darlo todo desde el primer momento y casi estuvieron cerca de conseguirlo, de no haber sido por la moral y clase que derrochó nuestro equipo en todo momento, remontando un 10-14 adverso para ganar el primer juego por el margen reglamentario de 16-14. El segundo ya no fué tan difícil y en cuanto al tercero fué de claro color del juego que son nuestros colores. Este equipo con un plantel de jóvenes y magníficos jugadores, al empezar el encuentro daba la sensación de una potencia física inagotable y, con-

forme transcurría el tiempo, eran nuestros jugadores los que se impusieron precisamente por fondo pese al promedio de sus 33 años. Mucha materia y buena tiene el Hernán en sus filas si se les sabe sacar provecho. Esta es la mayor ilusión y arma que puede tener un preparador para dar la batalla.

Del encuentro contra el Amistad poca historia como arte de este deporte se puede extraer. Fuimos con la espina del 3-1 que nos infligieron en nuestro campo dispuestos al desquite, y sobre el papel con el compromiso de que el que ganase se clasificaba en segundo lugar y con probabilidades de disputar el Campeonato de España y, de ser nosotros los vencedores, con aspiraciones al título regional. El primer juego lo ganamos con excesiva facilidad 4-15, el segundo fuimos alternando el marcador hasta el tanto décimo. A partir de este momento los peores enemigos de la mañana hicieron su aparición, los nervios, por ambos lados. Tuvimos la suerte de remontar un 14-12 adverso venciendo por el margen reglamentario. En el tercero intentamos por todos los medios calmar esta tensión, lográndolo en parte, mientras que en nuestros oponentes se acentuaba su labor destructiva conforme el marcador aumentaba el tanteo a nuestro favor, venciendo por el claro 0-3. Con este resultado tenemos las esperanzas de ser lo que fuimos tal como expuse en mi anterior crónica con una serie de combinaciones que creo yo sólo entendi.

En segunda después de la cadena de victorias de nuestro equipo (sólo se perdió el primer partido) nos colocamos en cabeza desde el momento que se venció a la Peña Guimerá, y actualmente vamos destacados. Mucho me habría de equivocar para no llegar a alcanzar el título en esta categoría; sólo nos faltan tres partidos, y venciendo en dos de ellos ya sería lo suficiente. Esperamos con ansiedad y optimismo estas fechas que tanto han de significar para la historia de nuestra Agrupación.

CARLOS CASANOVA



**Financiera Nacional**  
**de Seguros y Reaseguros**  
COMPAÑIA ANÓNIMA ESPAÑOLA

DOMICILIO SOCIAL: BARCELONA, Ausias March, 13  
CAPITAL Ptas. 20.000.000 - totalmente desembolsado  
en metálico: Ptas. 12.500.000 - en inmuebles: Ptas. 7.500.000



COLEGIO  
**NAUSICA**

COLEGIO  
**NAUSICA**

COLEGIO  
**NAUSICA**

PARVULOS  
1.<sup>a</sup> ENSEÑANZA

ARIBAU, 292

# NOTICARIO LOCAL

## Concierto de música española

Para la noche del sábado día 31 de mayo, y en el Palacio de la Música, esta Agrupación organiza un concierto de música clásica española, interpretado por ochenta profesores bajo la batuta del insigne maestro don Ricardo Lamotte de Grignon y a beneficio de la misma y del Montepío del Cuerpo.

Oportunamente se entregarán los programas de mano con detalles del acto.

A los bomberos y familiares se les facilitarán las localidades con un cincuenta por ciento de descuento.

## Sellos de Correos en homenaje a los bomberos



En ocasión de celebrarse en Varsovia, del 11 al 15 de septiembre del pasado año, el congreso anual del C.T.I.F. (Comité Técnico Internacional de Prevención y de Extinción del Fuego), el gobierno polaco ha emitido unos sellos de correos en homenaje a los bomberos, reproduciendo en esta página uno de los ejemplares de las tres distintas series emitidas.

## Sellos de Correos con alegorías al balón volea

El gobierno del Brasil y con motivo de los IX Juegos de Primavera ha emitido unos sellos de correos con alegorías deportivas, y entre ellos una emisión de sellos alusivos al balón volea.



## Los bomberos de Valença do Minho

Hemos recibido una carta del Presidente de los Bomberos Voluntarios de Valença do Minho en la que nos agradece la publicación de un artículo en nuestro número anterior en el que dábamos cuenta del homenaje que les había tributado la ciudad de Tuy (Pontevedra). Nosotros creemos que es lo menos que podíamos hacer para los valientes y abnegados bomberos portugueses.

## Un bombero español a Venecia

Antonio Casanovas Quintilla, Practicante y bombero de Barcelona, ha hecho un breve viaje a Italia y ha visitado



## JUAN SANT

### ALMACEN DE CHATARRA

San Mateo, 44

BARCELONA



## EXTRACTOR DAYER PARA SU COCINA

VENTILADORES - EXTRACTORES  
ESTUFAS - RADIADORES - COCINAS  
CONVECTORES - ASPIRADORES  
TOSTADORAS - CACEROLAS  
A PRESION

Castañer, 15

Tel. 57 29 28

BARCELONA



a los bomberos de Venecia, por quienes ha sido magníficamente atendido. El mismo Comandante le acompañó con su canoa a pasear por los canales de la ciudad.

Y Casanovas dice: «Tanto mi esposa como yo, hemos quedado encantados de las maravillas de Venecia y del trato que nos dispensaron los bomberos venecianos. Parecía como si hubiésemos sido compañeros de siempre».

## Visitas

Hemos recibido la agradable visita de don José Hernández Sánchez, Jefe del Cuerpo de Bomberos de Cartagena.

Nos han visitado también un grupo de bomberos de Sigean (Francia), con el teniente Ginies.

## Natalicios

El día 16 del corriente mes de abril la esposa de nuestro compañero Juan Zamora Bañón ha dado a luz una hermosa niña a la que han bautizado con los nombres de Silvia, Angela y Antonia.

El día 16 del corriente mes de abril la esposa de nuestro compañero Fidel Soriano Sáez ha dado a luz un hermoso niño al que han impuesto los nombres de Vicente, Lamberto y Javier.

El día 24 del corriente la esposa de nuestro compañero Ramón Salas Sebastián ha dado a luz un robusto niño al que han impuesto los nombres de Ramón, Francisco y Arturo.

## Libro del bombero portugués

Hemos recibido de don Fernando da Silva Soaris, Comandante de los Bomberos voluntarios de Vila Nova de Famalição (Portugal), un ejemplar del «Guia práctico do bombeiro», con una efusiva dedicatoria para nuestra Agrupación.

Este libro, como su nombre indica, es un manual práctico del bombero y trata de varias cuestiones interesantes de nuestra profesión.

Agradecemos, sinceramente, al Comandante don Fernando da Silva Soaris la atención que ha tenido para nosotros.



## Reparto domiciliario de medicamentos

Desde las 8.30 de la noche  
a las 8.30 de la mañana

A TRAVÉS DEL TELÉFONO 36 90 03

UNA GENTILEZA DE

**Sinalco**

La bebida sana de frutas frescas

SINALCO AKTIENGESSELLSCHAFT DE DETMOLD ALEMANIA



**Usted puede ser un peligro en potencia**

Cuanto más aprisa va usted, más difícilmente capta su cerebro lo que registran sus ojos. Si éstos padecen defectos, todas las zonas que cruce serán peligrosas.



**VER BIEN PARA VIVIR MEJOR**

CORRIJA SUS DEFECTOS VISUALES

ACASO BASTARÁN UNOS SIMPLES CRISTALES

*DOS OJOS PARA TODA LA VIDA*





# Servicios prestados por el Cuerpo de Bomberos de Barcelona durante el mes de marzo 1958

## INCENDIOS

Día 1. — Pasaje Badal, 5. — Arde un montón de papel.

Día 2. — Amadeo Torner, 18. Hospitalet de Llobregat. — Arde un montón de polvo de esparto y cáñamo.

Día 3. — Paseo de Gracia, esquina Avda. Generalísimo Franco. — Se incendió un turismo.

Día 4. — Carretera de Nuestra Señora del Port, 190. — Arde un gran montón de virutas de madera, serrín, parte de la techumbre y unos troncos de madera almacenados en el almacén.

Día 4. — Bofarull, 135, bajos. — Arden unas balas de papel.

Día 5. — Avda. Dr. Andreu, esquina Bosch Alsina. — Arden unos matorrales y ramaje.

Día 7. — Porvenir, 150. — Arden unas jaulas y varios enseres de madera.

Día 7. — Espronceda, s/n, esquina Enna. — Arden esparto y maderas almacenadas en el solar.

Día 8. — Avda. Puerto Franco, c/. A, letra E, portería. — Arden varios enseres viejos amontonados en el foso del ascensor.

Día 9. — Conde Borrell, 26. — Arden unas cajas de madera llenas de ovillos de hilo de algodón.

Día 10. — Travesera de Dalt, letra B. — Arden unas vigas de madera almacenadas en un patio.

Día 10. — Molas, 10, 4.º, 3.ª — Debido a una chispa del conducto de humos, se incendió la viga que soporta la solera del terrado.

Día 11. — Parcerisas, 38, interior. — Arde un pequeño cobertizo, cubierto con fibro-cemento y un montón de cañas.

Día 12. — Carretera de Mataró, 219. Badalona. — Arde el fuel-oil que se había derramado por el foso del horno de galvanizar.

Día 12. — Carretera de La Bordeta, 28, 1.º, 1.ª — Al llenar un hornillo de gasolina cerca del fogón de gas encendido, se inflamó dicho líquido, propagándose el incendio a una puerta y a una ventana.

Día 12. — Pasaje de la Sagrada Familia, 10 y 12, Badalona. — Al tratar de calentar con un hornillo a petróleo un recipiente con oleína, se inflamó, alcanzando las llamas los distintos productos químicos que había almacenados.

Día 12. — Valencia, 150 y 152. — Arden unos cajones llenos de papeles y trapos.

Día 13. — Tarragona, 92. — Al soldar una pieza de un camión, saltó una chispa que prendió a la gasolina que perdía el motor, inflamándose éste.

Día 14. — Casanova, 155, bajos. — Arde la paja destinada para embalaje, el aceite de los depósitos y otros enseres propios de una tienda de comestibles.

Día 14. — Industria, 276, bajos. — Arden unas balas de papel viejo.

Día 16. — José Garí, sn/n. — Arden montones de basura y de hojas secas de árboles.

Día 17. — Marqués de Barbará, 32, 2.º, 2.ª — Al llenar una lámpara de soldar, se inflamó un bidón de gasolina de cinco litros.

Día 17. — Portbou, frente al núm. 43. — Se incendió el algodón que transportaba un camión.

Día 17. — Bertrán, 72, 2.º — Debido a un corto circuito, se incendió el almacén de

madera que cubría una máquina de desgelatinar película y varios enseres.

Día 18. — Torrente Gornal, s/n. Hospitalet de Llobregat. — Al llenar un depósito de fuel-oil, que se encuentra sobre el horno, se derramó el líquido, encendiéndose y propagándose el fuego a las vigas y listones de madera del techo.

Día 19. — San Mariano, 27, azotea. — Arden un montón de leña y serrín almacenado dentro de un cobertizo.

Día 20. — Montaña de Montjuich, Camino «El Rancho». — Arde una barraca.

Día 21. — Badajoz, 170, bajos, interior. — Arden unas balas de desperdicios de algodón.

Día 25. — Muelle de Barcelona, tinglado núm. 3. — Arden unos desperdicios de embalajes, botes de pintura vacíos y otros efectos propios de la Marina.

Día 27. — Carders, frente al núm. 4. — Debido a un corto circuito se produjo un incendio en la cabina de un camión.

Día 30. — Padua, 86-88. — Se incendian unos trozos de madera.

## AMAGOS

Día 1. — Tamarit, frente al núm. 185. — Debido a una falsa explosión del motor, se incendió la parte delantera de un turismo.

Día 2. — Julián Romea, 14, 3.º — Se inflamó un fogón a petróleo.

Día 3. — Avda. José Antonio, 822, 5.º, 1.ª — Debido al calor radiado por el calentador del cuarto de baño, se incendió el estante de un armario colocado junto a dicho calentador.

Día 3. — Francolí, 59, pral., 2.ª — Debido a un corto circuito saltaban chispas de la instalación eléctrica, causando alarma entre los inquilinos.

## OPTICA GOMEZ

Muntaner, 83 - Teléfono 30 19 22 - Barcelona

20 % de descuento a todos los Suscriptores, Colaboradores y Anunciantes de «¡ALARMA!», excepto monturas "Amor".

(Hasta retirar los encargos no acreditar la condición correspondiente)



Día 4. — Viladomat, 104, 1.º — Debido a un corto circuito ardió parte de la instalación eléctrica.

Día 6. — Ronda San Pablo, 51, bajos. — Por rotura de la tuerca del tubo de salida de gas desde el contador hasta la cafetera y al estar encendidos los mecheros, se inflamó éste.

Día 7. — Provenza, 184, 2.º, 1.ª — Se volcó una estufa de petróleo encendida, derramándose el líquido y originando un pequeño incendio.

Día 11. — Enrique Granados, 65, 1.º, 1.ª — Por llenar de combustible una estufa a petróleo, estando ésta encendida, se inflamó el líquido.

Día 11. — Lérida, 33, pral, 1.ª — Por arder un cajón de maderas y de ropas colocado junto a las tuberías de plomo que suministran el gas, se fundieron parte de éstas, inflamándose dicho fluido.

Día 11. — Roger de Flor, frente al número 300. — Debido a un corto circuito entre la batería y el motor de arranque de un camión, se inflamó la gasolina que contenía el carburador.

Día 12. — Robador, 41, 2.º, 2.ª — Se inflamó un hornillo a petróleo.

Día 13. — Avda. José Antonio, frente al núm. 468. — Por excesiva carga, se produjo un pequeño incendio en la caja distribuidora de energía eléctrica en la vía pública.

Día 14. — Espronceda, 197, 3.º, letra B. — Se prendió fuego en un cajón de papeles que había en la galería del mencionado piso.

Día 18. — Hurtado, 7. — Debido a un corto circuito ardió parte de la línea eléctrica que circunda la fachada.

Día 19. — Nápoles, 262, 1.º, 3.ª — Por ausentarse y dejarse una cacerola con comida en el hornillo de gas encendido, al

quemarse ésta produjo una gran humareda que causó la alarma entre el vecindario.

Día 21. — Hospital, 32. — Debido a un corto circuito, ardió el transformador de luz neón.

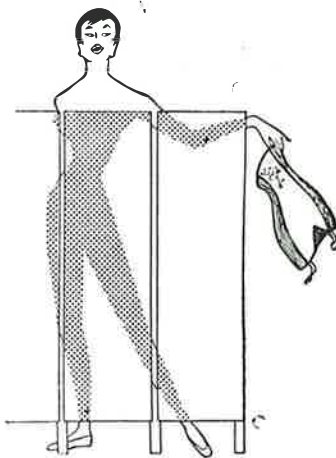
Día 24. — Rosellón, 325, sótanos. — Debido a un corto circuito, arde un transformador.

Día 26. — Carretera de Barcelona a Saradañola (sobre el cementerio de Horta). — Arde una plancha que contenía alquitrán.

Día 26. — Verneda, 5. — Debido a la humedad producida por la lluvia, se produjo un corto circuito en la acometida.

la Sirena

Le ofrece a Usted «BELLA»  
la faja que moldea su silueta



Avenida Puerta del Angel, 2  
Pelayo, 26 - BARCELONA

Día 26. — Mayor de Gracia, 53, 1.º, 1.ª — A causa de un corto circuito, se incendió una pequeña porción del tubo de plomo conductor del gas, produciéndose una fuga que dió lugar a la formación de una llama.

Día 26. — Ramblas, 93, bajos. — Arde un cubo de basura.

Día 28. — Marqués del Duero, 84, 1.º, 1.ª — Un niño prendió fuego a un montón de lana, siendo sofocado el incendio por los mismos inquilinos.

#### SALVAMENTOS

Día 6. — Muntaner, frente al núm. 487. — Retiramos de la calzada una camioneta a la que se le había roto una de las ruedas traseras a consecuencia de entrar en colisión con un tranvía.

Día 9. — Córcega, esquina Casanova. — Colocamos en la vía a un tranvía que había descarrilado al entrar en colisión con un autocar.

Día 11. — Concepción Arenal, 166. — A causa del fuerte viento se derrumbó una pared de 20 metros de largo por 7 de altura, alcanzando de lleno cuatro viviendas, resultando heridos los tres inquilinos que en ellas se encontraban.

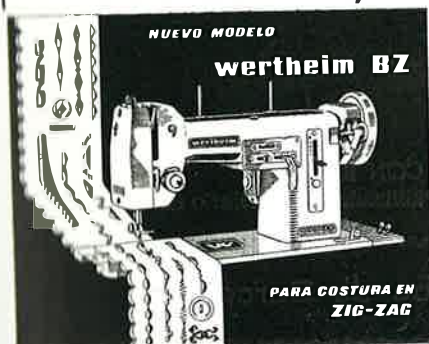
Día 12. — Bajada de San Miguel, frente al núm. 1. — Acudimos para retirar de la calzada un turismo que interrumpía la circulación.

Día 16. — Bigay, 3, 3.º, 1.ª — Debido a un escape de gas, falleció la sirvienta Antonia López Díaz, de 18 años.

Día 17. — Aribau, 160, 4.º, 1.ª — En el patio interior de la mencionada casa, se arrojó la anciana Josefa Serrat, de 81 años.

Día 22. — Avda. Pearson, 25. — Rescatamos a un obrero que había quedado expulsado debido a un corrimiento de tie-

## RAPIDA, S. A.



Teléf. 22 64 30  
Aviñó, 9

Vía Layetana, 37  
Teléf. 22 00 32

BARCELONA

Fábrica de material contra incendios

## NACIONAL BIOSCA

Domingo Biosca García

Extintores de funcionamiento carbónico, a espuma, bromuro de metilo, etc. Puestos de incendios y canalizaciones.



Importante: No confundir esta casa con otras de nombre similar. NACIONAL BIOSCA tiene su único domicilio de fábrica y oficinas en

Paseo Maragall, 101 al 105 - Tel. 35 60 97 - Barcelona

rras, y lo trasladamos en nuestra ambulancia al Hospital Clínico.

Día 28. — Paseo de Gracia, frente al número 69. — Retiramos de la calzada un turismo que había entrado en colisión con un tranvía.

#### AUXILIOS VARIOS

- Día 4. — Diputación, frente al n.º 239.  
 Día 4. — Borrell, 107, 2.º, 1.ª  
 Día 6. — Mallorca, 265 y 267.  
 Día 6. — Rosellón, 280, 3.º, 2.ª  
 Día 7. — Avda. José Antonio, esquina Aribau.  
 Día 8. — Avda. S. Antonio María Claret, 202, 4.º, 2.ª  
 Día 15. — La Fransa, 1.  
 Día 16. — Pje. Iglesia Concepción, frente al núm. 2.  
 Día 17. — Avda. José Antonio, desde la Plaza Universidad a la calle Urgel.  
 Día 18. — Acequia, frente al núm. 9.  
 Día 20. — Carretera del Tibidabo a Vallvidrera, km. 1.  
 Día 20. — Muntaner, frente al núm. 407.  
 Día 20. — Montaña de Montjuich. Carretera Miramar (Morrot).  
 Día 23. — Triángulo, 6, 5.º  
 Día 23. — Laforja, 16, pral., 3.ª  
 Día 23. — Paseo de San Juan, 19, 3.º  
 Día 23. — Avda. Gímo. Franco, 279, 1.º, 2.ª  
 Día 29. — Ali-Bey, 43, bajos.  
 Día 30. — Provenza, 162, 3.º, 1.ª

#### CHIMENEAS

- Día 3. — Merced, 36, 3.º, 2.ª  
 Día 4. — Balmes, 23, 4.º  
 Día 6. — Salvá, 86.  
 Día 7. — Puerta del Angel, 3, 1.º  
 Día 9. — Rosellón, 285.  
 Día 9. — Rambla Cataluña, 65, 4.º, 1.ª  
 Día 10. — Conde del Asalto, 160, 3.º, 1.ª y 4.º, 1.ª  
 Día 11. — Sans, 320, bajos, 1.ª  
 Día 12. — Vía Layetana, 153, pral., 2.ª  
 Día 12. — San Quintín, 25.  
 Día 13. — Avda. Gímo. Franco, 426.  
 Día 16. — Piqué, 29, 2.º, 3.ª  
 Día 28. — Grassot, 72, pral., 2.ª

#### RECONOCIMIENTOS

- Día 4. — Provenza, 144, 3.º, 1.ª  
 Día 9. — Paseo de Gracia, 109.  
 Día 10. — Ribas, 114.  
 Día 19. — Avda. José Antonio, frente al núm. 498.  
 Día 25. — Buenos Aires, entre Casanova y Villarroel.

#### FALSAS ALARMAS

- Día 2. — Bailén, 212.  
 Día 12. — Granja, 12, 3.º  
 Día 14. — Provenza, 136, 3.º, 1.ª  
 Día 16. — Paseo del Valle de Hebrón, frente al km. 4.  
 Día 16. — Pedrell, 56, torre.  
 Día 27. — Roger de Flor, 209.  
 Día 28. — Rbla. Cataluña, frente al n.º 54.

#### FALSOS AVISOS

- Día 13. — Valencia, esquina Casanova.  
 Día 18. — Pasaje Marina, 6.

#### BOSQUES

- Día 14. — Gran Capitán, s/n.  
 Día 18. — Avda. Repúb. Argentina, final.

#### EXPLOSIONES

- Día 4. — Avda. San Antonio María Claret, 173.  
 Día 11. — Travesera de las Cortes, 287.  
 Día 12. — Consejo de Ciento, 333, sótanos.

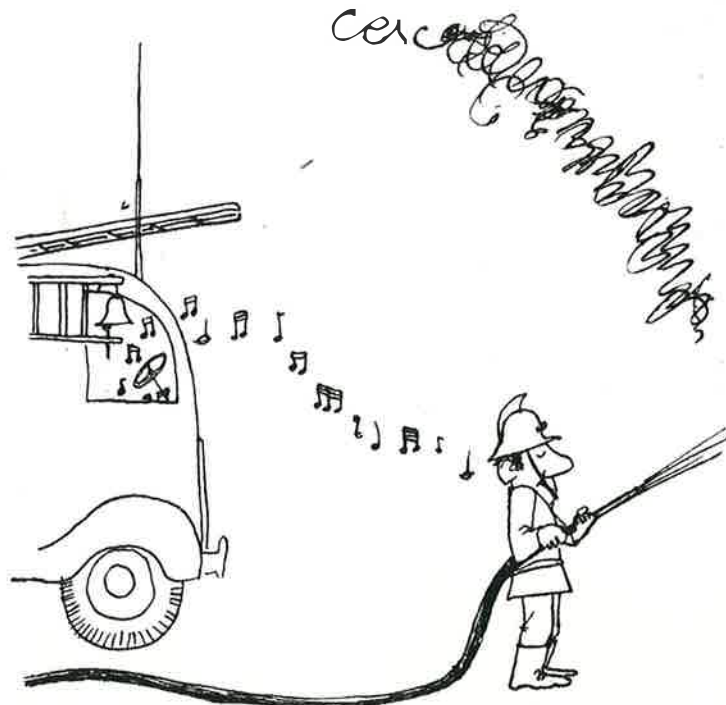
#### RESUMEN

Incendios . . . . .	31
Amagos . . . . .	22
Salvamentos . . . . .	8
Auxilios varios . . . . .	19
Chimeneas . . . . .	13
Reconocimientos . . . . .	5
Falsas alarmas . . . . .	7
Falsos avisos . . . . .	2
Bosques . . . . .	2
Explosiones . . . . .	3

Total . . . . . 112

Servicios prestados hasta el 31 de marzo: 349.

## HUMOR BOMBERIL



LOS BOMBEROS CON RADIO

(Publicado en el «Diario de Barcelona»)

30 - 30 - 30, teléfono del Cuerpo de Bomberos de Barcelona



# Anuncios "Gispert"

EMPRESA FAMILIAR DE PROPAGANDA Y PUBLICIDAD

Balmes, 10, bajos  
(Entre Ronda Universidad y Vergara)  
TELEFONOS 31 12 36 y 31 36 94

Grandes y pequeñas Campañas de Publicidad en general  
Ejecución de Dibujos, Diapositivos, Clisés, etc.  
TRATO DIRECTO CON TODA LA PRENSA ESPAÑOLA

# Jardines Casablanca

MEXICO

BOITE DE JARDINES CASABLANCA  
ADAPTADO A TODAS LAS TEMPORADAS  
GRAN PROGRAMA DE ATRACCIONES

Carretera de Sarriá, 107  
Teléfono 30 75 75

BARCELONA

REPARACIONES  
RECAMBIOS

NEUMATICOS  
LUBRIFICANTES

TALLERES

"Servicio Permanente de Urgencia"

## Romagosa y Compañía

SOCIEDAD EN COMANDITA

AUTOMOVILES - CAMIONES - MOTOCICLETAS - CICLOMOTORES

Oficinas y Talleres:

VALENCIA, 295

TELEFONO 36 56 00

BARCELONA

Recambios:

BRUCH, 113

HIERROS Y DESGUACES

# Derribos VIDAL

Báscula Pública: Fuerza 50.000 Kg.

TELEFONOS 25 49 98 y 26 59 62

Almacén y Despacho:

Plaza de las Glorias

(Est. metro Transv. Glorias)

BARCELONA

## FABRICA DE PEINES Y LIZOS

*Jesús Vila*

Buenaventura Pollés, 5

BARCELONA (S.)

Tel. 24 05 96

CHAPAS - PLETINAS - REDONDOS - VIGAS  
ACEROS - ALAMBRES - TUBOS - CALIBRADOS

# Hierros Aguilera

JOSE AGUILERA ROSET

BOLIVIA, 7

Junto Plaza Glorias

Entre Alava y Badajoz

TELEFONO 25 72 55

BARCELONA

# O. S. A.

# Academia Condal

BACHILLERATO

COMERCIO PRACTICO

PERITAJES INDUSTRIALES

INGENIEROS TEXTILES

Diputación, 289

Femenino, 291

BARCELONA

# FOTOFILM, S. A. E.

CAPITAL SOCIAL: 4.550.000 PESETAS

Laboratorio cinematográfico especializado en el revelado  
de negativos y tirajes de copias por los procedimientos

**AGFACOLOR - EASTMAN COLOR - FERRANIACOLOR Y GEVACOLOR**

Avda. Virgen de Montserrat, 17  
Teléfono 35 36 00

BARCELONA

Dirección telegráfica: FOTOFISA

ACONDICIONAMIENTO  
TARRASENSE

RESERVADO

Cobas y Cía.

BARCELONA

## BAZAR DEL AUTOMOVIL

Ruedas, Neumáticos, Gatos y otros artículos  
ARTIL para el Automóvil

Servicio Especial de Reparación de Neumá-  
ticos con garantía por procedimiento eléc-  
trico de reconstrucción ARTIL

Buenaventura Muñoz, 54 - 56 y 58  
Teléfonos 25 82 87 - 25 37 64 - 26 13 86

Meridiana, 18, Teléfono 25 82 87 (3 líneas)

Méndez Núñez, 18 (chaflán Rda. San Pedro)  
Teléfono 21 69 86

BARCELONA

## CARLO ERBA ESPAÑOLA, S. A.

PRODUCTOS QUIMICOS Y FARMACEUTICOS

ESPLUGAS DE LLOBREGAT - (BARCELONA)

## Hilaturas de Lino, TRAMUNS, S. A.

HILOS PARA CALZADOS

Despacho: Wifredo, 137 - 139  
Fábrica: Progreso, 160 - 166

BADALONA

Dirección Telegráfica:  
HILOSTRAMUNS - Teléfono 80 00 03





¡Las historietas más graciosas!  
¡Los mejores chistes!  
¡Las secciones cómicas de más calidad!

Las encontrará en  
**"EL D.D.T.", "CAN-CAN" y "SELECCIONES DE HUMOR"**

Las tres revistas de humor más populares

Sólo cuestan 2'50 ptas. ejemplar

¡EL SEMANARIO FEMENINO QUE LEEN TODAS LAS MUJERES!

**“ S I S S I ”**

Modas, cine, humor, novelas gráficas, horóscopo. . y

¡la vida de los más famosos astros y estrellas  
de la pantalla en magníficos fotogramas!

Precio: 2'50 ptas.

¡Las más bellas novelas de amor!  
¡Los mejores autores del género!  
¡la más sugestiva presentación!

Los hallará en las colecciones:

**PIMPINELA, MADREPERLA, ROSAURA, CORAL,  
AMAPOLA, ALONDRA, CAMELIA, y ORQUIDEA**

6 ptas. volumen

¡Las situaciones más trepidantes!  
¡Los relatos desbordantes de emoción!  
¡Los autores de aventuras más famosos!

Debe buscarlos en las colecciones:

**BISONTE, SERVICIO SECRETO, BUFALO,  
CALIFORNIA, SALVAJE TEXAS y COLORADO**

6 ptas. volumen



**EDITORIAL BRUGUERA, S. A. - Proyecto, 2 - BARCELONA**

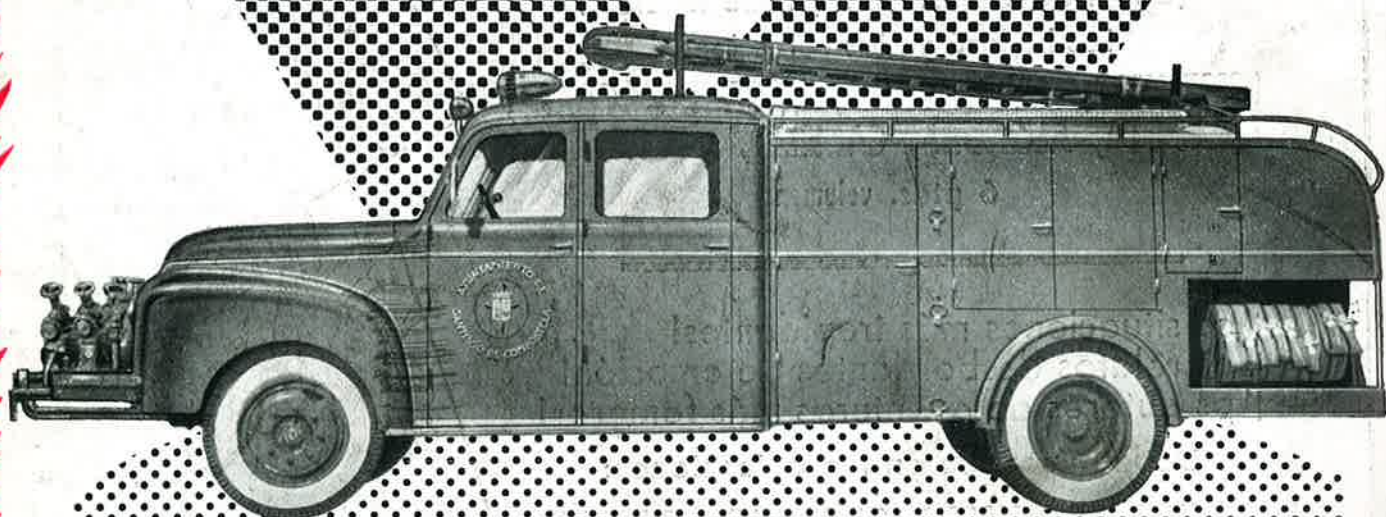


# ANTIFYRE

Un éxito de la industria española

Línea moderna

Potencia y rapidez



Vehículo de gran incendio sobre chasis **Babcock & Wilcox** carrozado por **ANTIFYRE** para el Excmo. Ayuntamiento de Santiago de Compostela.

Material contra incendios **ANTIFYRE** Nuñez de Balboa, 47. Teléf. 26 60 68 - MADRID